

**ERGEBNISBERICHT DER
ALLGEMEINEN
STUDIERENDENBEFRAGUNG**

Wintersemester 2020/2021

Rechts- und Staatswissenschaftliche Fakultät

Stand: 21.05.2021

INHALTSVERZEICHNIS

Einleitung	4
Rechts- und Staatswissenschaftliche Fakultät	5
1 Befragungsteilnehmer/-innen und Studienverlauf	5
1.1 Beschreibung der Befragungsteilnehmer/-innen	5
1.2 Gedanken an Studienabbruch	5
1.3 Überschreitung der Regelstudienzeit	6
2 Lehre und Studium	7
2.1 Bewertung von Lehrangebot und Ausstattung	7
2.2 Stärken und Schwächen des Fachs	8
2.3 Eigenengagement und Zufriedenheit mit den eigenen Leistungen	9
3 Rahmenbedingungen des Studiums an der Universität Bonn	11
3.2 Gewünschte Veranstaltungen zu Schlüsselqualifikationen	11
3.3 Studienbegleitende Aktivitäten	12
3.4 Kindererziehung/Kinderbetreuung	12
3.5 Einflussmöglichkeiten der Studierenden	12
4 Forschung und Nachwuchsförderung	13
4.2 Promotionsstudenten/-innen	13
5 Image der Universität Bonn und des Fachs	14
5.2 Genutzte Informationsquellen zu Universität und Studium	15
5.3 Gesamtzufriedenheit mit der Universität Bonn	15
A Anhang	16
A-1 Befragungsteilnehmer und Studienverlauf	16
A-2 Lehre und Studium	20
A-3 Rahmenbedingungen des Studiums an der Universität Bonn	25
A-4 Forschung und Nachwuchsförderung	27
A-5 Image der Universität Bonn und des Fachs	29
Rechtswissenschaft	31
1 Befragungsteilnehmer/-innen und Studienverlauf	31
1.1 Beschreibung der Befragungsteilnehmer/-innen	31
1.2 Gedanken an Studienabbruch	31
1.3 Überschreitung der Regelstudienzeit	32
2 Lehre und Studium	33
2.1 Bewertung von Lehrangebot und Ausstattung	33
2.2 Stärken und Schwächen des Fachs	34
2.3 Eigenengagement und Zufriedenheit mit den eigenen Leistungen	35
3 Rahmenbedingungen des Studiums an der Universität Bonn	37
3.2 Gewünschte Veranstaltungen zu Schlüsselqualifikationen	37
3.3 Studienbegleitende Aktivitäten	38
3.4 Kindererziehung/Kinderbetreuung	38
3.5 Einflussmöglichkeiten der Studierenden	38
4 Forschung und Nachwuchsförderung	39
4.2 Promotionsstudenten/-innen	39
5 Image der Universität Bonn und des Fachs	40
5.2 Genutzte Informationsquellen zu Universität und Studium	41
5.3 Gesamtzufriedenheit mit der Universität Bonn	41
Volkswirtschaftslehre	42
1 Befragungsteilnehmer/-innen und Studienverlauf	42
1.1 Beschreibung der Befragungsteilnehmer/-innen	42
1.2 Gedanken an Studienabbruch	42

1.3 Überschreitung der Regelstudienzeit	43
2 Lehre und Studium	44
2.1 Bewertung von Lehrangebot und Ausstattung	44
2.2 Stärken und Schwächen des Fachs	45
2.3 Eigenengagement und Zufriedenheit mit den eigenen Leistungen	46
3 Rahmenbedingungen des Studiums an der Universität Bonn	47
3.2 Gewünschte Veranstaltungen zu Schlüsselqualifikationen	47
3.3 Studienbegleitende Aktivitäten	48
3.4 Kindererziehung/Kinderbetreuung	48
3.5 Einflussmöglichkeiten der Studierenden	48
4 Forschung und Nachwuchsförderung	49
4.2 Promotionsstudenten/-innen	49
5 Image der Universität Bonn und des Fachs	50
5.2 Genutzte Informationsquellen zu Universität und Studium	51
5.3 Gesamtzufriedenheit mit der Universität Bonn	51

Einleitung

Die Allgemeine Studierendenbefragung dient als Bestandteil des „Bonner Modells der Hochschulevaluation“ neben der Modul- und Lehrveranstaltungsevaluation sowie der Absolventenbefragung der kontinuierlichen Qualitätssicherung von Studium und Lehre an der Universität Bonn. Sie richtet sich einmal pro Jahr an alle Studierenden der Universität und wurde zwischen Anfang Januar und Anfang Februar 2021 durchgeführt.

Ziel ist die aufwandsarme, ressourcenschonende und regelmäßige Erfassung der Studienbedingungen sowie die Generierung zeitnaher Verlaufs- und Veränderungsdaten hinsichtlich bestimmter Aspekte. Die Befragungsergebnisse ermöglichen den Vergleich zwischen Fächern oder Studiengängen, die Identifikation von Stärken und Schwächen auf verschiedenen Ebenen und liefern Erkenntnisse über die Innenwahrnehmung der Hochschule.

Kontaktiert werden die Studierenden per E-Mail sowie über Aushänge in Mensen, Cafeterien, Bibliotheken und Hochschulgemeinden.

Der inhaltliche Fokus der Allgemeinen Studierendenbefragung liegt auf der Beurteilung der allgemeinen Studienbedingungen sowie der Identifikation von Stärken und Schwächen der Studiensituation an der Universität Bonn.

Im Einzelnen werden neben demographischen Angaben und Studienverlauf auch Lehre und Studium im studierten Fach (z.B. die Bewertung von Lehre, Ablegen von Prüfungen, Ausstattung von Bibliotheken und Computerräumen, Transparenz der Leistungskriterien im Studium), Rahmenbedingungen des Studiums, Nachwuchsförderung und Image der Universität erfasst.

Die deskriptive Auswertung der Daten erfolgt automatisiert, die Ergebnisse werden auf den Webseiten der Universität Bonn veröffentlicht. Ab 20 Teilnehmern/-innen pro Fach werden die Ergebnisse fachspezifisch ausgewertet. Im Folgenden werden nach den Ergebnissen der gesamten Fakultät die fachspezifischen Ergebnisse in alphabetischer Reihenfolge der Fachnamen dargestellt.

Der Ergebnisbericht gliedert sich in fünf große Themenbereiche: Befragungsteilnehmer/-innen und Studienverlauf, Lehre und Studium, Rahmenbedingungen des Studiums an der Universität Bonn, Forschung und Nachwuchsförderung sowie Image der Universität Bonn. Er enthält nur Antworten von Studenten/-innen, die zum Zeitpunkt der Befragung bereits länger als zwei Semester an der Universität Bonn studierten oder sich in einem Promotionsstudium befanden. Die Antworten der Studienanfänger/-innen und Studienortwechsler/-innen sind in einem separaten Bericht aufgeführt. Antworten auf offene Fragen sind in den vorliegenden Bericht nicht integriert.

Zur besseren Übersichtlichkeit wird in den Diagrammen des Ergebnisberichts die Kategorie "Keine Angabe" ausgeblendet. Die Daten mit Berücksichtigung dieser Kategorie finden sich im Tabellenanhang. Auch wenn für eine Erhöhung der Verlässlichkeit der Aussagen eine höhere Beteiligungsquote wünschenswert wäre, sollten die vorliegenden Daten auf Fach-, Fakultäts- und Universitätsebene weiter diskutiert werden und in künftige Entwicklungskonzeptionen und Optimierungsmaßnahmen einfließen.

Hinweis: Aufgrund der Filterführung in der Befragung und der grundsätzlichen Möglichkeit, Fragen durch Nicht-Beantwortung zu überspringen, kann die angegebene Teilnehmerzahl (n) variieren.

Dipl.-Psych. Katharina Olejniczak
Zentrum für Evaluation und Methoden
Rheinische Friedrich-Wilhelms-Universität Bonn
Hochschulevaluation
Oxfordstraße 15
53111 Bonn

Tel.: 0228-7362334
Fax: 0228-7362325
E-Mail: olejniczak@zem.uni-bonn.de

Rechts- und Staatswissenschaftliche Fakultät

1 Befragungsteilnehmer/-innen und Studienverlauf

1.1 Beschreibung der Befragungsteilnehmer/-innen

Abb. 1.1.1: Geschlecht

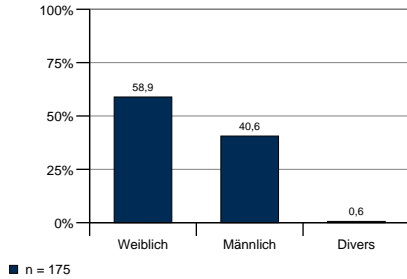
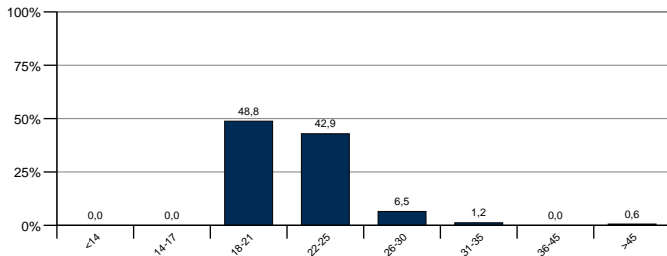
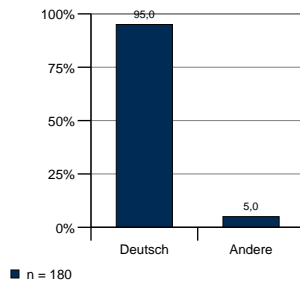


Abb. 1.1.2: Alter



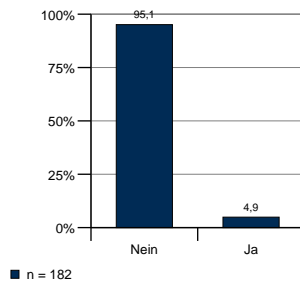
n = 168

Abb. 1.1.3: Nationalität



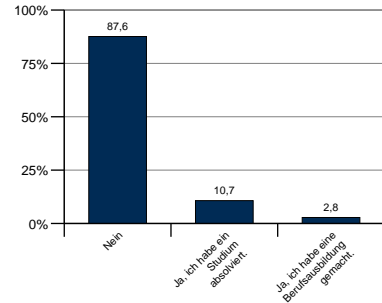
n = 180

Abb. 1.1.4: Haben Sie in den letzten beiden Semestern Ihr Fach/Ihre Fächer oder die Universität gewechselt?



n = 182

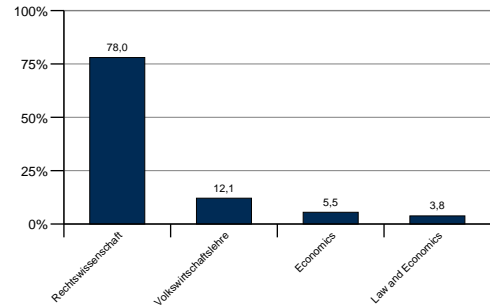
Abb. 1.1.5: Haben Sie bereits vor Ihrem jetzigen Studium einen Abschluss erworben oder eine Berufsausbildung gemacht?



n = 177

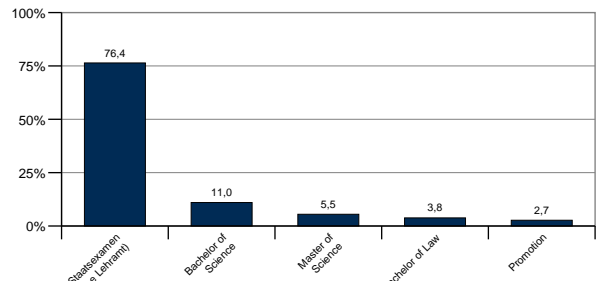
Promotionsstudenten/-innen wurde diese Frage nicht gestellt. Mehrfachnennungen waren möglich. Die Summe aller Antworten muss nicht 100% ergeben.

Abb. 1.1.6: Welches Fach haben Sie in den letzten beiden Semestern (überwiegend) studiert?



n = 182

Abb. 1.1.7: Welchen Studienabschluss streben Sie in dem angegebenen Fach an?

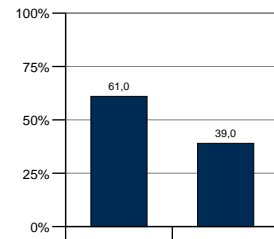


n = 182

Der Übersichtlichkeit halber werden nur Prozent $\geq 1\%$ aufgeführt. Eine vollständige Auflistung befindet sich im Anhang.

1.2 Gedanken an Studienabbruch

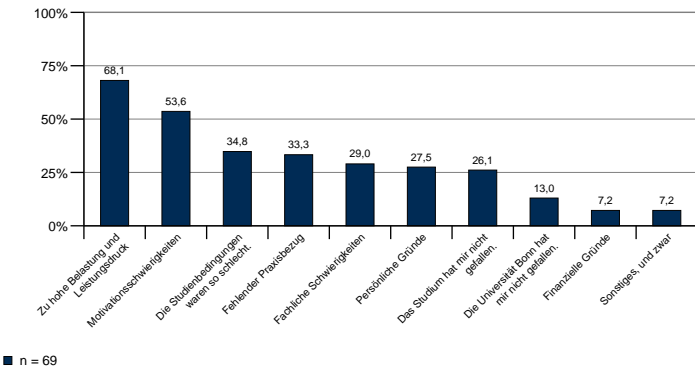
Abb. 1.2.1: Haben Sie im Verlauf Ihres bisherigen Studiums jemals ernsthaft daran gedacht, Ihr Studium abzubrechen?



n = 177

Promotionsstudenten/-innen wurde diese Frage nicht gestellt.

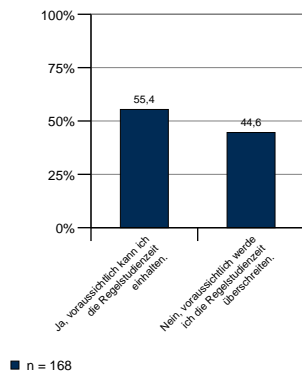
Abb. 1.2.2: Gründe für Zweifel



Mehrfachnennungen waren möglich. Die Summe aller Antworten muss nicht 100% ergeben. Diese Frage wurde nur Personen gestellt, die bereits über einen Studienabbruch nachgedacht hatten.

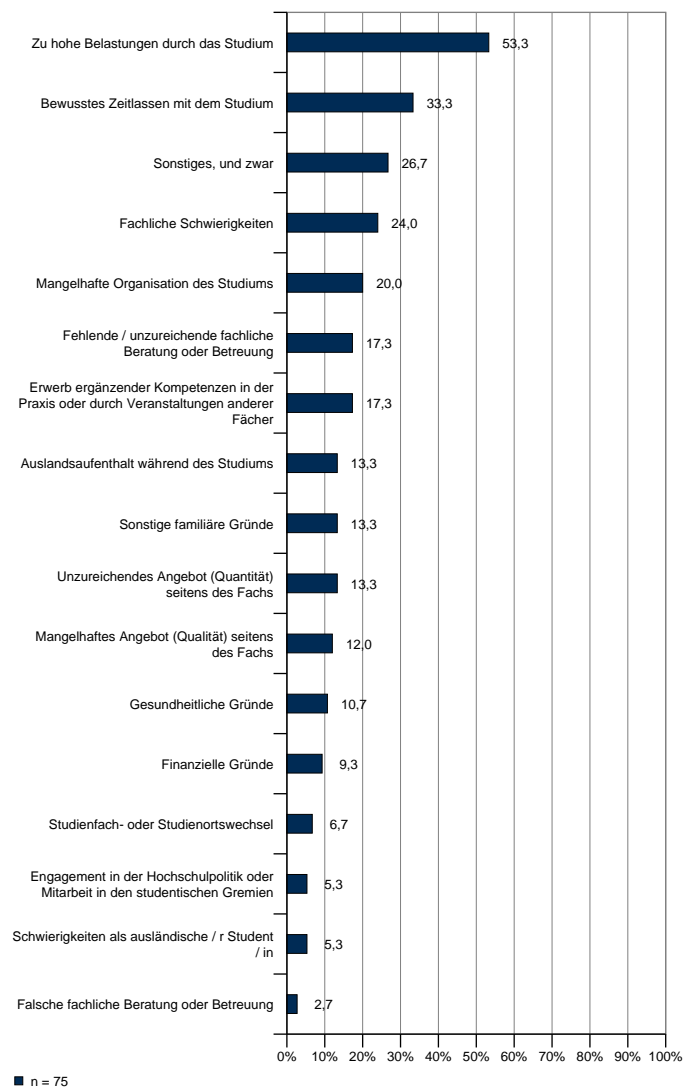
1.3 Überschreitung der Regelstudienzeit

Abb. 1.3.1: Werden Sie Ihr Studium voraussichtlich in der Regelstudienzeit abschließen?



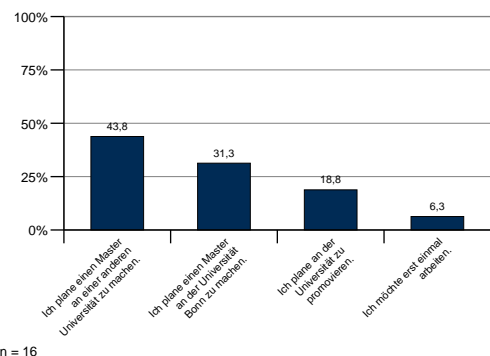
Die Frage wurde von Bachelor- und Masterstudenten/-innen sowie allen übrigen Studenten/-innen beantwortet, die bereits Prüfungsleistungen erbracht hatten.

Abb. 1.3.2: Gründe für die Überschreitung der Regelstudienzeit



Mehrfachnennungen waren möglich. Die Summe aller Antworten muss nicht 100% ergeben. Diese Frage wurde nur Personen gestellt, die voraussichtlich die Regelstudienzeit überschreiten werden.

Abb. 1.3.3: Was planen Sie nach dem Abschluss in Ihrem Fach zu tun?



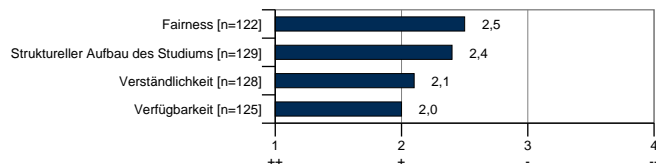
Diese Frage wurde nur Bachelorstudenten/-innen gestellt.

2 Lehre und Studium

Die Fragen dieses Kapitels beziehen sich auf das in 1.1.6 angegebene Fach. Promotionsstudenten/-innen und Studenten/-innen, die erst kürzlich ihr Fach gewechselt hatten, wurden die Fragen nicht gestellt.

2.1 Bewertung von Lehrangebot und Ausstattung

Abb. 2.1.1: Bewertung von Aspekten der Studienordnung



Diese Frage wurde nur bei Studiengängen mit Staatsexamen oder kirchlichem Examen gestellt.

Abb. 2.1.2: Bewertung von Aspekten der Prüfungsordnung

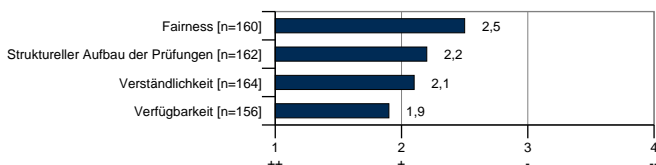


Abb. 2.1.3: Bewertung weiterer Aspekte des Faches

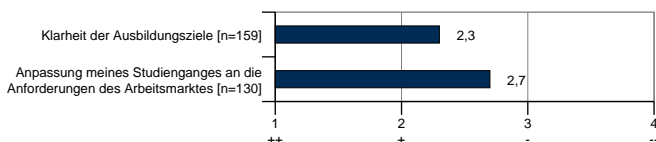


Abb. 2.1.4: Wahrnehmung einer Verbesserung der Ausstattung

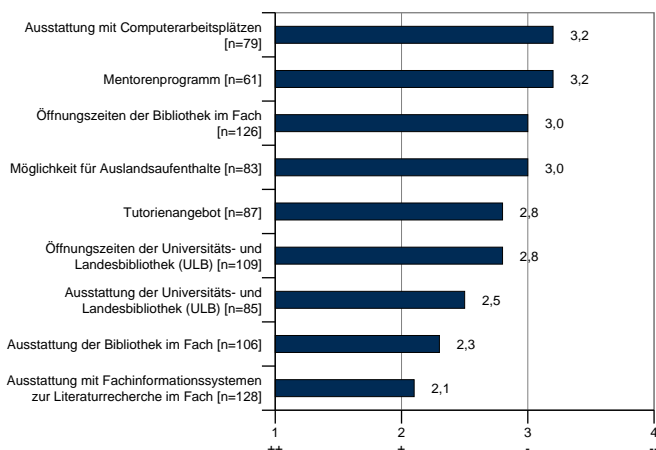


Abb. 2.1.5: Welche der folgenden Maßnahmen zur Verbesserung der Lehre und der Studienbedingungen sind Ihnen in Ihrem Fach bekannt?

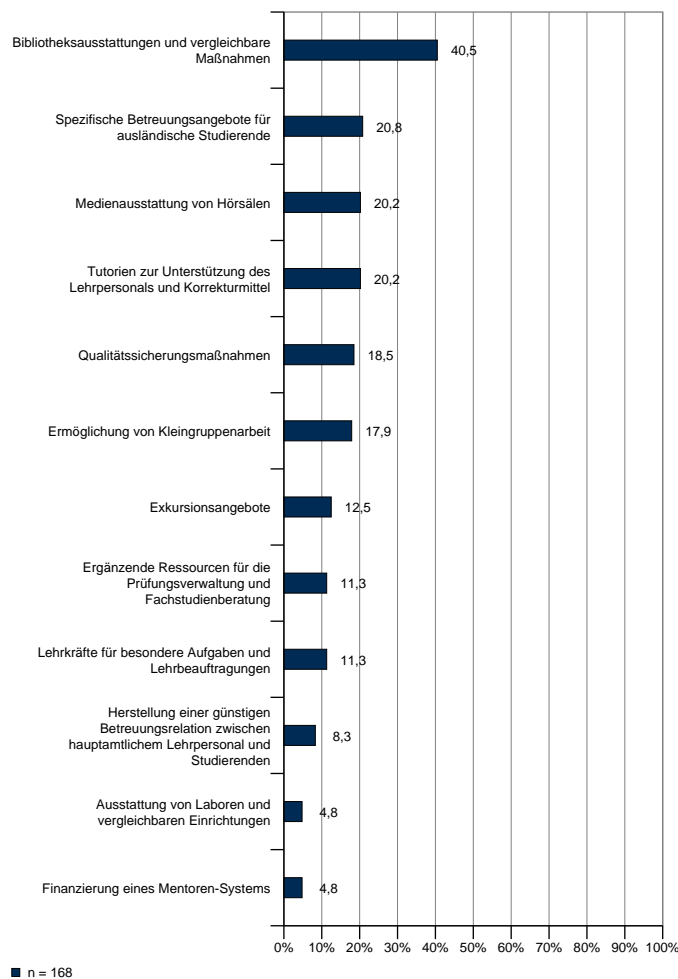


Abb. 2.1.6: Nutzen Sie das elektronische Vorlesungsverzeichnis unter basis.uni-bonn.de?

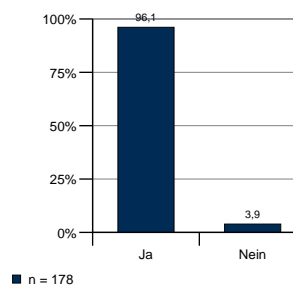


Abb. 2.1.7: Wie beurteilen Sie die Funktionen des elektronischen Vorlesungsverzeichnisses

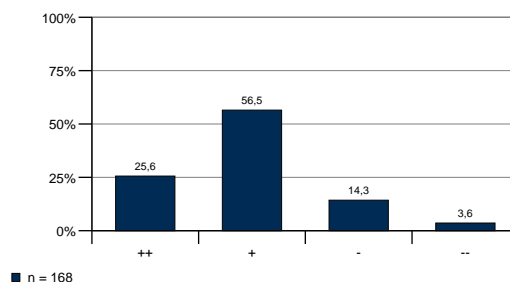


Abb. 2.1.8: Nach meinen bisherigen Erfahrungen besteht zwischen den Prüfungen und den Lehrinhalten ein enger Zusammenhang.

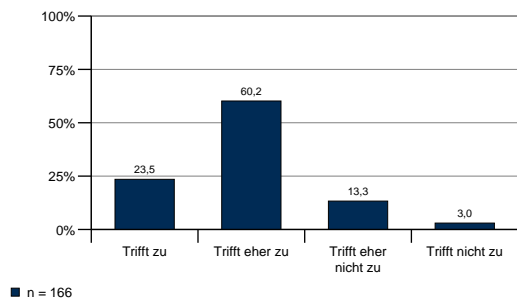
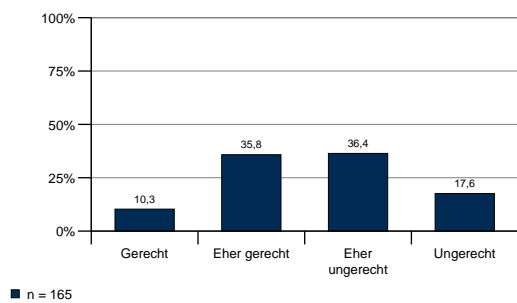
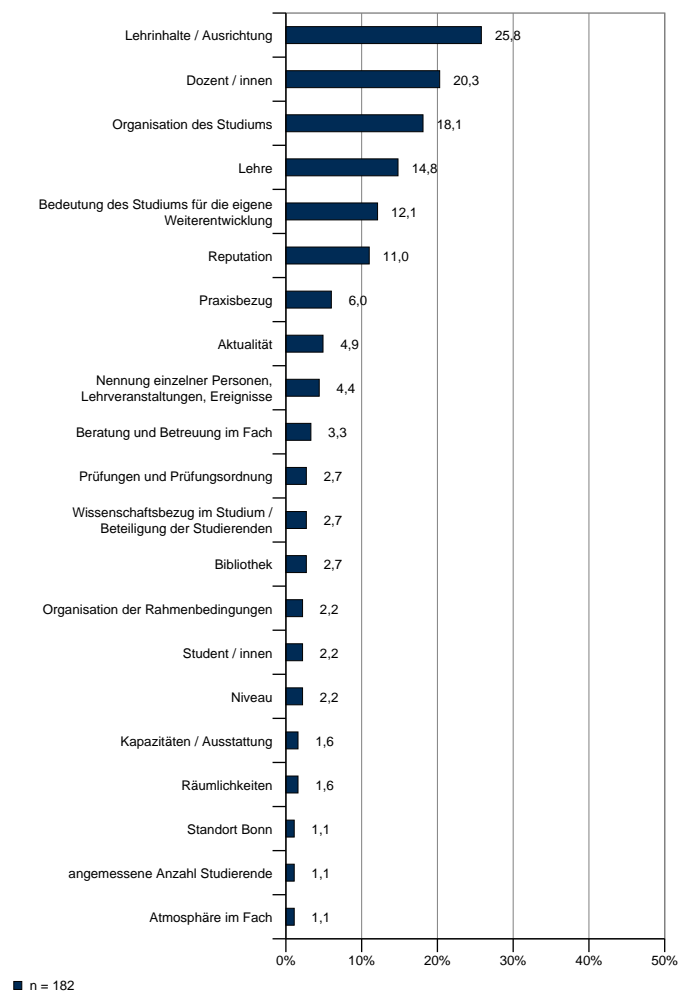


Abb. 2.1.9: Bewertung der Prüfungskriterien



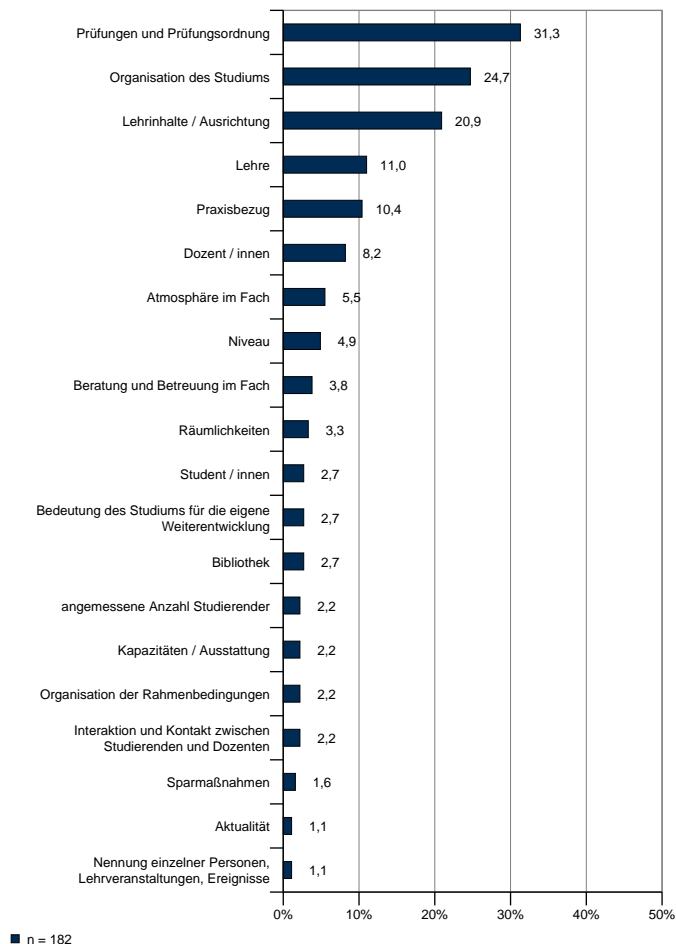
2.2 Stärken und Schwächen des Fachs

Abb. 2.2.1: Stärken des Fachs



Mehrfachnennungen waren möglich. Die Summe aller Antworten muss nicht 100% ergeben. Der Übersichtlichkeit halber werden nur Prozent $\geq 1\%$ aufgeführt. Eine vollständige Auflistung befindet sich im Anhang.

Abb. 2.2.2: Schwächen des Fachs



Mehrfachnennungen waren möglich. Die Summe aller Antworten muss nicht 100% ergeben. Der Übersichtlichkeit halber werden nur Prozent $\geq 1\%$ aufgeführt. Eine vollständige Auflistung befindet sich im Anhang.

2.3 Eigenengagement und Zufriedenheit mit den eigenen Leistungen

Abb. 2.3.1: Eigenengagement

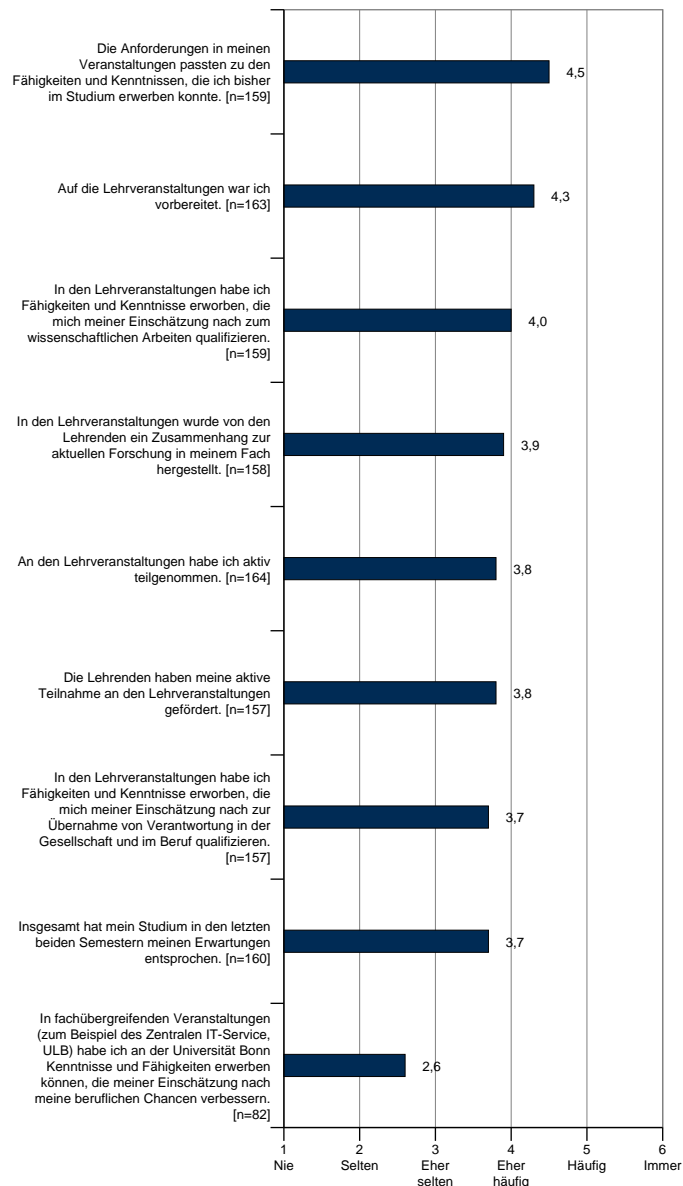


Abb. 2.3.2: Zufriedenheit mit den eigenen Leistungen

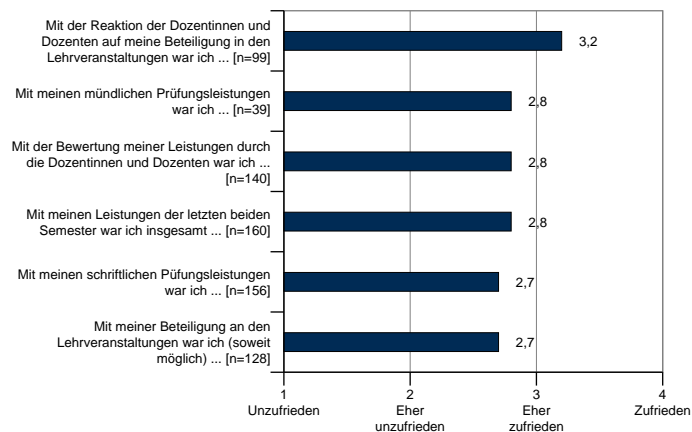
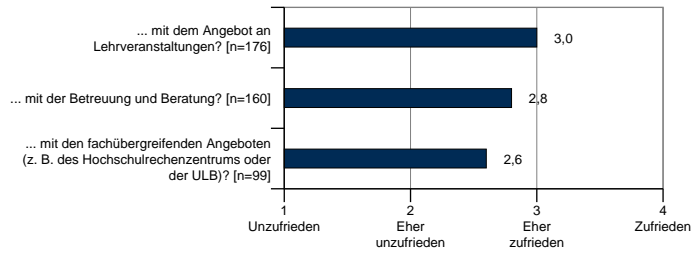


Abb. 2.3.3: Wie zufrieden waren Sie ...



Diese Frage wurde von Bachelor- und Masterstudenten/-innen sowie allen übrigen Studenten/-innen beantwortet, die bereits Prüfungsleistungen erbracht und mindestens vier Lehrveranstaltungen besucht hatten.

3 Rahmenbedingungen des Studiums an der Universität Bonn

Abb. 3.1.1: Zufriedenheit mit dem Rahmenangebot

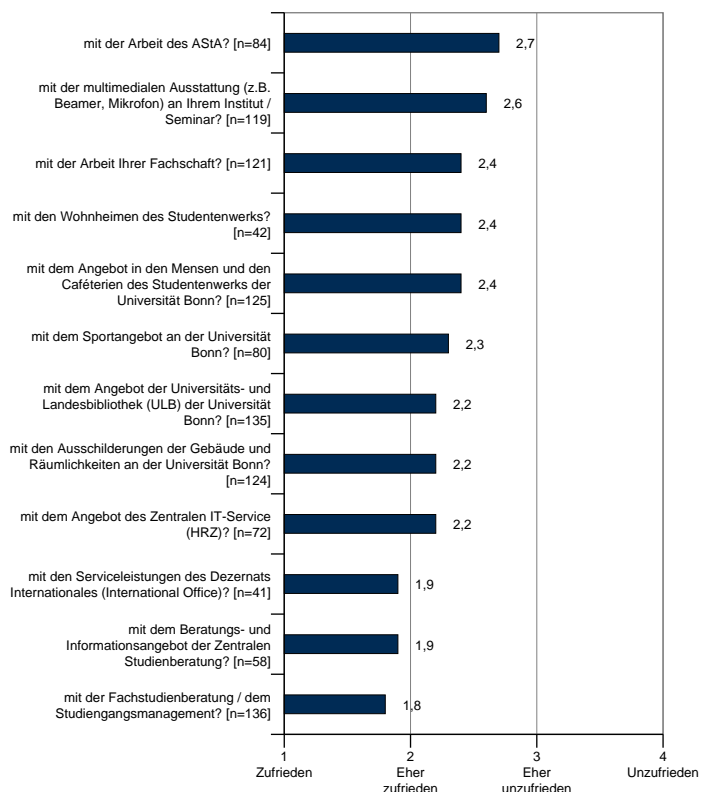
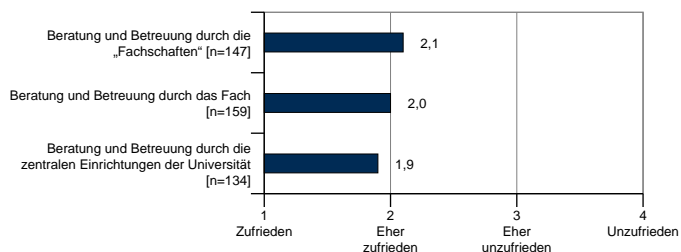


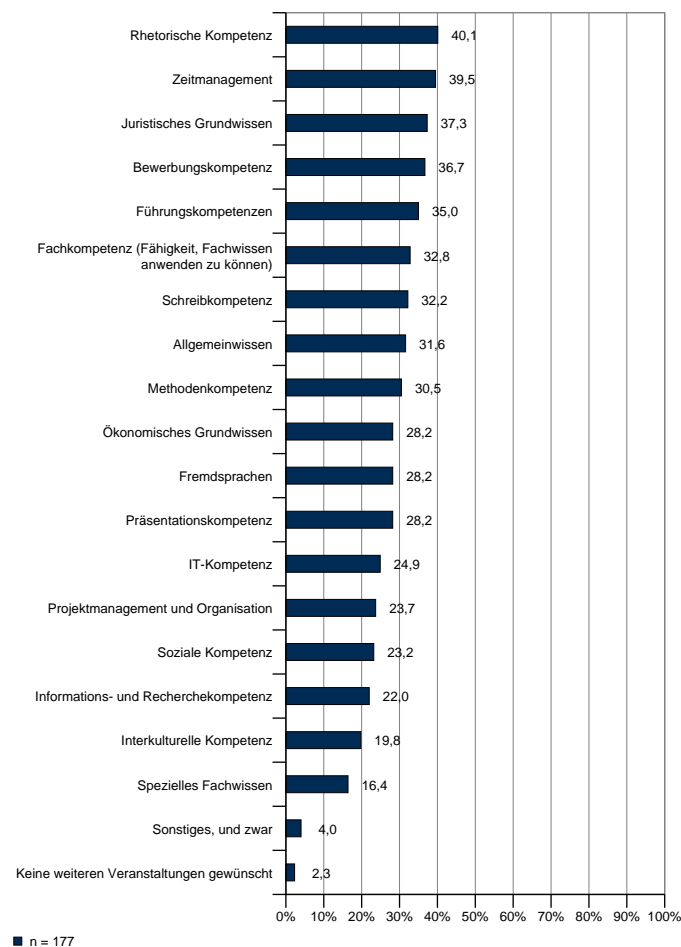
Abb. 3.1.2: Wie zufrieden waren Sie bei Studienbeginn/nach Ortswechsel mit Ihrem Einstieg an der Universität Bonn?



Die Frage bezieht sich auf das in 1.1.6 angegebene Fach. Promotionsstudenten/-innen wurde diese Frage nicht gestellt.

3.2 Gewünschte Veranstaltungen zu Schlüsselqualifikationen

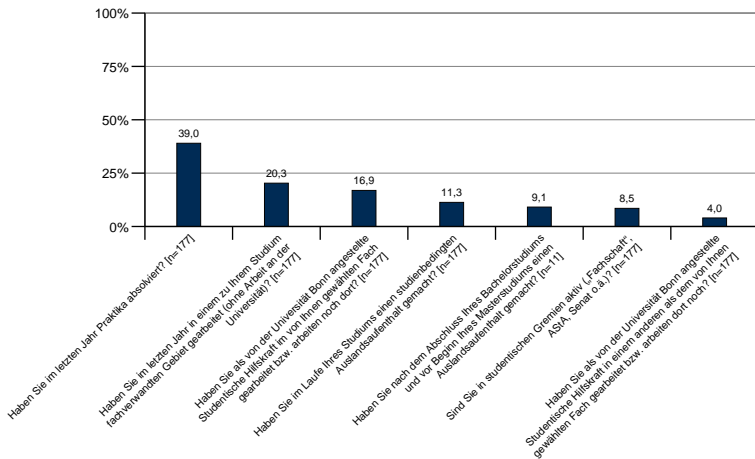
Abb. 3.2.1: Zu welchen Bereichen im Rahmen Ihres Studiums wünschen Sie sich mehr Veranstaltungen?



Promotionsstudenten/-innen wurde diese Frage nicht gestellt. Mehrfachnennungen waren möglich. Die Summe aller Antworten muss nicht 100% ergeben.

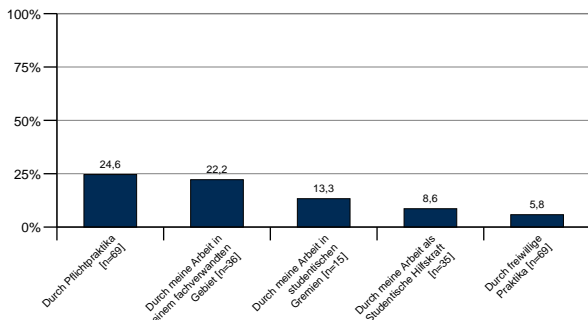
3.3 Studienbegleitende Aktivitäten

Abb. 3.3.1: Sind Sie den folgenden studienbegleitenden Aktivitäten nachgegangen?



Promotionsstudenten/-innen wurde diese Frage nicht gestellt. Es werden nur die "Ja"-Antworten abgebildet. Mehrfachnennungen waren möglich. Die Summe aller Antworten muss nicht 100% ergeben.

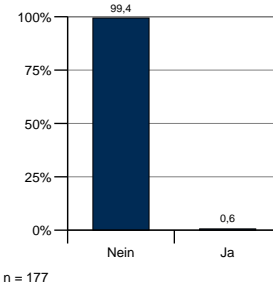
Abb. 3.3.2: Sind Ihnen durch diese studienbegleitenden Aktivitäten Schwierigkeiten im Hinblick auf die Fortsetzung des Studiums entstanden?



Hier sind voneinander unabhängige Fragen zu einem Themenkomplex zusammengefasst. Die Befragungsteilnehmer/-innen wurden gebeten, die einzelnen Fragen mit "Ja" oder "Nein" zu beantworten. Es sind jedoch nur die "Ja"-Antworten abgebildet. Die Prozentangaben beziehen sich dabei auf die Personen, denen die entsprechende Frage tatsächlich gestellt wurde.

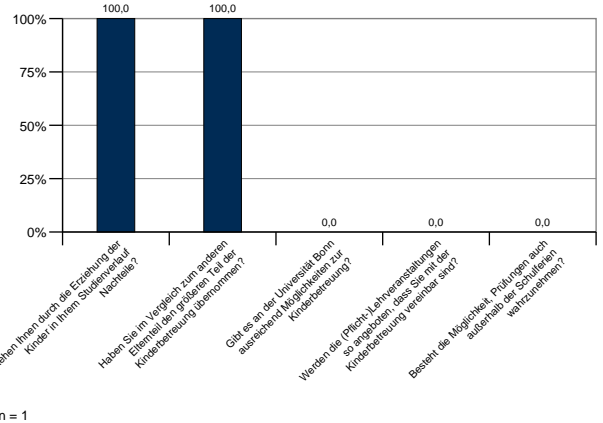
3.4 Kindererziehung/Kinderbetreuung

Abb. 3.4.1: Erziehen Sie neben dem Studium ein Kind/Kinder bzw. haben Sie in den letzten beiden Semestern ein Kind/Kinder erzogen?



Promotionsstudenten/-innen wurde diese Frage nicht gestellt.

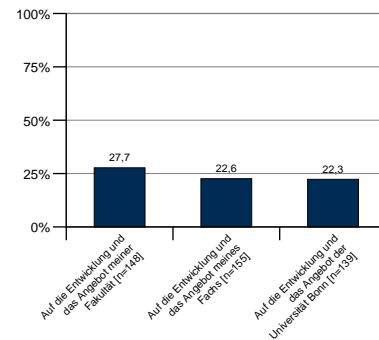
Abb. 3.4.2: Unterstützung bei der Kindererziehung



Es sind nur die "Ja"-Antworten abgebildet. Diese Frage wurde nur Personen gestellt, die ein Kind/Kinder erziehen haben.

3.5 Einflussmöglichkeiten der Studierenden

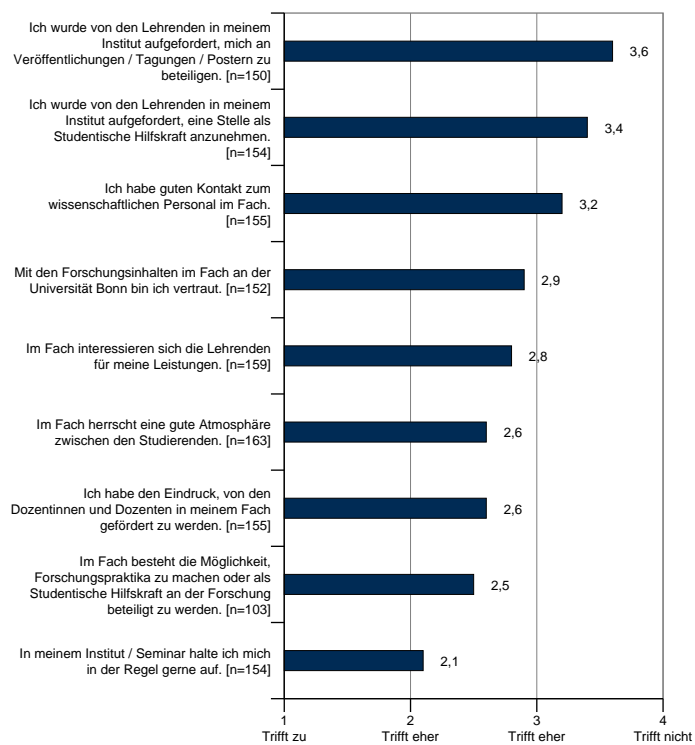
Abb. 3.5.1: Haben Sie den Eindruck, als Student Einfluss nehmen zu können?



Promotionsstudenten/-innen wurde diese Frage nicht gestellt. Es sind nur die "Ja"-Antworten abgebildet.

4 Forschung und Nachwuchsförderung

Abb. 4.1.1: Forschung und Nachwuchsförderung



Die Frage wurde Promotionsstudenten/-innen und Studenten/-innen, die erst kürzlich ihr Fach gewechselt hatten, nicht gestellt.

Abb. 4.2.3: Zufriedenheit mit der Betreuung der Promotionsarbeit

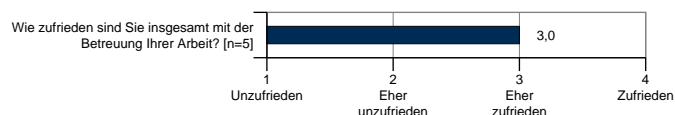
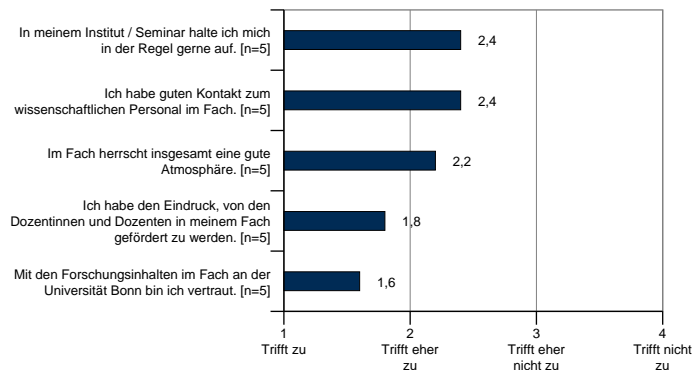


Abb. 4.2.4: Nachwuchsförderung aus Sicht der Promotionsstudenten/-innen



4.2 Promotionsstudenten/-innen

Die folgenden Fragen wurden nur Promotionsstudenten/-innen gestellt.

Abb. 4.2.1: Sind Sie Mitarbeiter/-in der Universität Bonn?

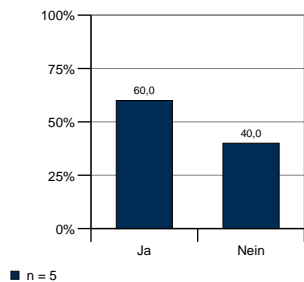
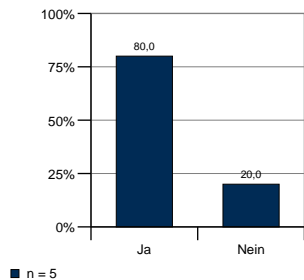


Abb. 4.2.2: Haben Sie die Möglichkeit, an einem Doktorandenseminar oder Vergleichbarem teilzunehmen?



5 Image der Universität Bonn und des Fachs

Abb. 5.1.1: Welches Bild haben Sie von Ihrem Fach?

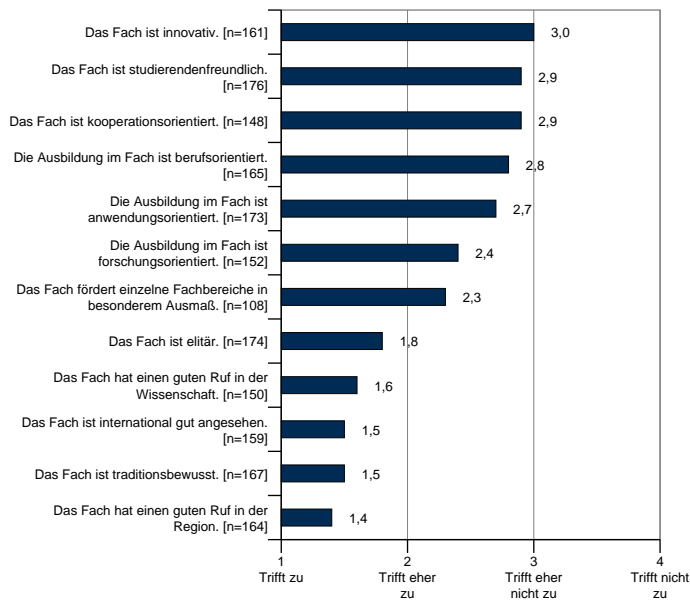
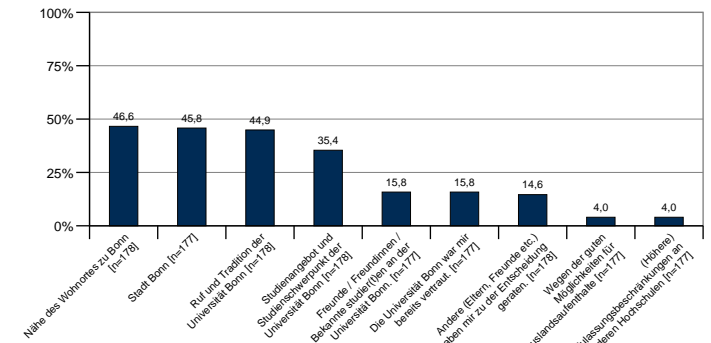
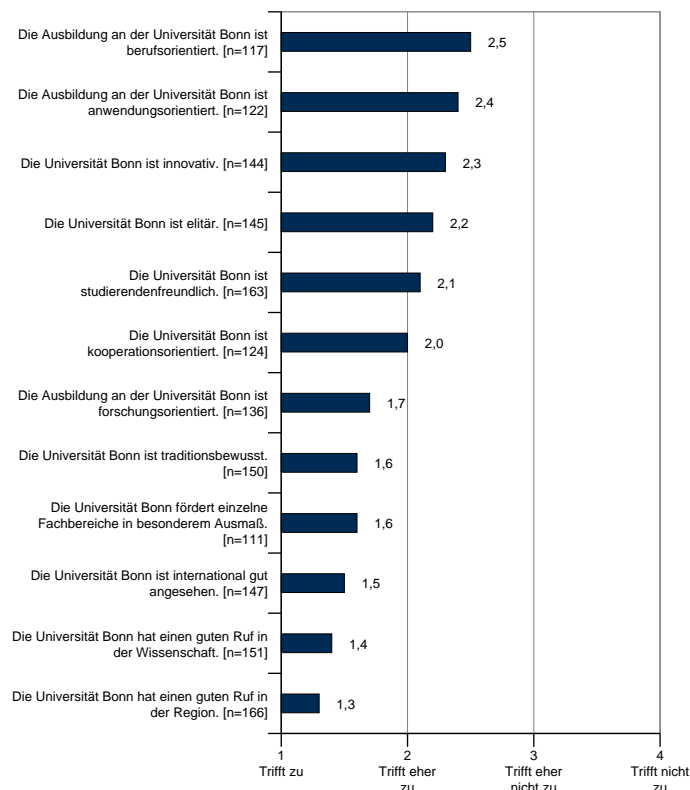


Abb. 5.1.3: Gründe für die Entscheidung für die Universität Bonn



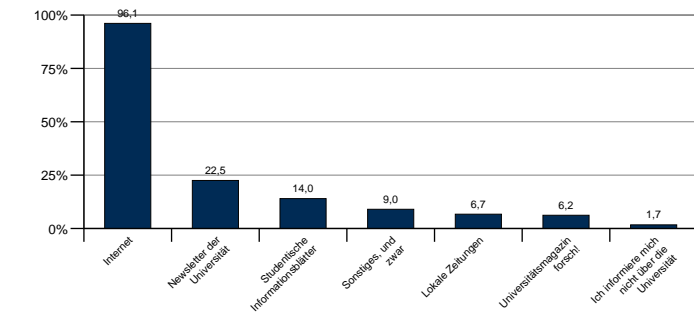
Abgebildet ist die Summe der "Trifft zu" und "Trifft eher zu" Antworten. Eine vollständige Auflistung findet sich im Anhang. Die Summe aller Antworten muss nicht 100% ergeben.

Abb. 5.1.2: Welches Bild haben Sie von der Universität Bonn?



5.2 Genutzte Informationsquellen zu Universität und Studium

Abb. 5.2.1: Welche Medien nutzen Sie, um sich über die Universität Bonn zu informieren?



n = 178

Mehrfachnennungen waren möglich. Die Summe aller Antworten muss nicht 100% ergeben.

5.3 Gesamtzufriedenheit mit der Universität Bonn

Abb. 5.3.1: Zufriedenheit mit der Universität Bonn

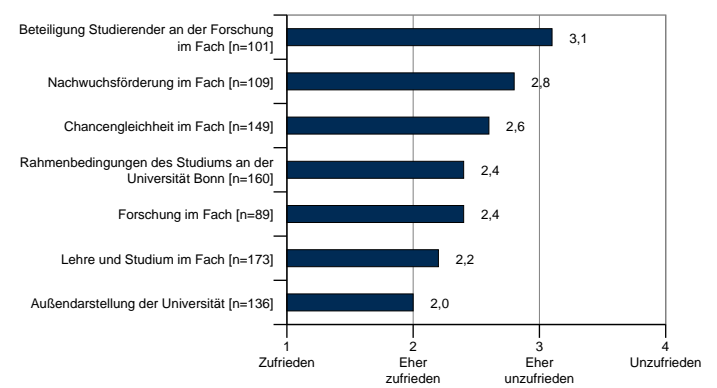
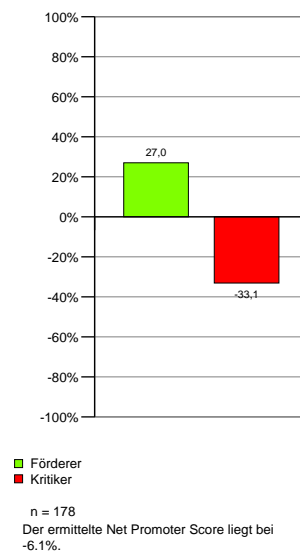


Abb. 5.3.2: Würden Sie die Universität Bonn weiterempfehlen?



Diese Frage dient zur Ermittlung des so genannten Net Promoter Scores®. Der Net Promoter Score® (NPS) wurde ursprünglich als Kennziffer für den Zusammenhang von Kundenzufriedenheit und -loyalität mit Unternehmenswachstum entwickelt.

Zur Ermittlung des Net Promoter Score (NPS) wird Kunden eines Unternehmens - oder auch Studierenden einer Universität - lediglich eine einzige Frage gestellt: Wie wahrscheinlich ist es, dass Sie das Unternehmen einem Freund oder Kollegen weiterempfehlen? Erlaubt sind Antworten von 0 (völlig unwahrscheinlich) bis 10 (sehr wahrscheinlich). Teilnehmer, die mit 9 oder 10 antworten, zählt man zur Gruppe der Förderer; wer 6 oder weniger ankreuzt, gilt als Kritiker. Der NPS berechnet sich aus der Differenz beider Gruppen in Prozentpunkten: Bei 50 Prozent Förderern und 30 Prozent Kritikern beträgt der NPS 20 Prozent. Der Anteil der Teilnehmer, die mit 7 oder 8 antworten, wird in die Berechnung des NPS nicht einbezogen.

Der im Wintersemester 2020/2021 im Rahmen der Allgemeinen Studierendenbefragung ermittelte Net Promoter Score liegt für die Gesamtuniversität bei -14,0%. Der Anteil der Kritiker liegt demnach über dem der Förderer. Erkenntnisse, in welchen Bereichen der Universität Handlungsbedarf zur Steigerung der Zufriedenheit bei den Studierenden besteht, lassen sich aus den gesamten Ergebnissen der Allgemeinen Studierendenbefragung ableiten.

A Anhang

A-1 Befragungsteilnehmer und Studienverlauf

A-1.1.1: Geschlecht

Gesamt

	Anzahl	Prozent
Weiblich	103	56.6%
Männlich	71	39.0%
Divers	1	0.5%
Keine Angabe	7	3.8%
Gesamt	182	100.0%

A-1.1.2: Alter

Gesamt

	Anzahl	Prozent
<14	0	0.0%
14-17	0	0.0%
18-21	82	45.3%
22-25	72	39.8%
26-30	11	6.1%
31-35	2	1.1%
36-45	0	0.0%
>45	1	0.6%
Keine Angabe	13	7.2%
Gesamt	181	100.0%

A-1.1.3: Nationalität

Gesamt

	Anzahl	Prozent
Deutsch	171	94.0%
Andere	9	4.9%
Keine Angabe	2	1.1%
Gesamt	182	100.0%

A-1.1.4: Haben Sie in den letzten beiden Semestern Ihr Fach/Ihre Fächer oder die Universität gewechselt?

Gesamt

	Anzahl	Prozent
Ja	9	4.9%
Nein	173	95.1%
Keine Angabe	0	0.0%
Gesamt	182	100.0%

A-1.1.5: Haben Sie bereits vor Ihrem jetzigen Studium einen Abschluss erworben oder eine Berufsausbildung gemacht?

	Nein		Ja		Gesamt	
	Anzahl	Prozent	Anzahl	Prozent	Anzahl	Prozent
Ja, ich habe eine Berufsausbildung gemacht.	172	97.2%	5	2.8%	177	100%
Ja, ich habe ein Studium absolviert.	158	89.3%	19	10.7%	177	100%
Nein	22	12.4%	155	87.6%	177	100%
Keine Angabe	177	100.0%	0	0.0%	177	100%

A-1.1.6: Welches Fach haben Sie in den letzten beiden Semestern (überwiegend) studiert?

	Gesamt	
	Anzahl	Prozent
Rechtswissenschaft	142	78.0%
Volkswirtschaftslehre	22	12.1%
Deutsches Recht	1	0.5%
Economics	10	5.5%
Law and Economics	7	3.8%
Gesamt	182	100.0%

A-1.1.7: Welchen Studienabschluss streben Sie in dem angegebenen Fach an?

	Gesamt	
	Anzahl	Prozent
Staatsexamen (ohne Lehramt)	139	76.4%
Lehramtsstudium an Berufskollegs	0	0.0%
Lehramtsstudium an Gymnasien und Gesamtschulen	0	0.0%
Kirchliches Examen	0	0.0%
Magister Theologiae	0	0.0%
Bachelor of Arts	0	0.0%
Bachelor of Law	7	3.8%
Bachelor of Science	20	11.0%
BCGS	0	0.0%
Sprachprogramm	0	0.0%
Weiterbildender Masterstudiengang	0	0.0%
Master of Arts	0	0.0%
Master of Laws	1	0.5%
Master of Science	10	5.5%
Promotion	5	2.7%
Fehlende Angabe	0	0.0%
Gesamt	182	100.0%

A-1.2.1: Haben Sie im Verlauf Ihres bisherigen Studiums jemals ernsthaft daran gedacht, Ihr Studium abzubrechen?

	Gesamt	
	Anzahl	Prozent
Ja	69	39.0%
Nein	108	61.0%
Keine Angabe	0	0.0%
Gesamt	177	100.0%

A-1.2.2: Gründe für Zweifel

	Anzahl	Prozent
Das Studium hat mir nicht gefallen.	18	26.1%
Die Universität Bonn hat mir nicht gefallen.	9	13.0%
Die Studienbedingungen waren so schlecht.	24	34.8%
Finanzielle Gründe	5	7.2%
Fachliche Schwierigkeiten	20	29.0%
Zu hohe Belastung und Leistungsdruck	47	68.1%
Fehlender Praxisbezug	23	33.3%
Motivationsschwierigkeiten	37	53.6%
Persönliche Gründe	19	27.5%
Sonstiges, und zwar	5	7.2%
Keine Angabe	0	0.0%
Gesamt	69	100%

A-1.3.1: Werden Sie Ihr Studium voraussichtlich in der Regelstudienzeit abschließen?

Gesamt

	Anzahl	Prozent
Ja, voraussichtlich kann ich die Regelstudienzeit einhalten.	93	55.4%
Nein, voraussichtlich werde ich die Regelstudienzeit überschreiten.	75	44.6%
Keine Angabe	0	0.0%
Gesamt	168	100.0%

A-1.3.2: Gründe für die Überschreitung der Regelstudienzeit

	Anzahl	Prozent
Unzureichendes Angebot (Quantität) seitens des Fachs	10	13.3%
Mangelhaftes Angebot (Qualität) seitens des Fachs	9	12.0%
Bewusstes Zeitlassen mit dem Studium	25	33.3%
Engagement in der Hochschulpolitik oder Mitarbeit in den studentischen Gremien	4	5.3%
Erwerb ergänzender Kompetenzen in der Praxis oder durch Veranstaltungen anderer Fächer	13	17.3%
Auslandsaufenthalt während des Studiums	10	13.3%
Studienfach- oder Studienortwechsel	5	6.7%
Finanzielle Gründe	7	9.3%
Fehlende / unzureichende fachliche Beratung oder Betreuung	13	17.3%
Falsche fachliche Beratung oder Betreuung	2	2.7%
Fachliche Schwierigkeiten	18	24.0%
Kind / Kinder	0	0.0%
Sonstige familiäre Gründe	10	13.3%
Gesundheitliche Gründe	8	10.7%
Schwierigkeiten als ausländische / r Student / in	4	5.3%
Mangelhafte Organisation des Studiums	15	20.0%
Zu hohe Belastungen durch das Studium	40	53.3%
Sonstiges, und zwar	20	26.7%
Keine Angabe	1	1.3%
Gesamt	75	100%

A-1.3.3: Was planen Sie nach dem Abschluss in Ihrem Fach zu tun?

Gesamt

	Anzahl	Prozent
Ich möchte erst einmal arbeiten.	1	5.3%
Ich plane einen Master an der Universität Bonn zu machen.	5	26.3%
Ich plane einen Master an einer anderen Universität zu machen.	7	36.8%
Ich plane an der Universität zu promovieren.	3	15.8%
Ich plane an einer anderen Universität zu promovieren.	0	0.0%
Weiß ich noch nicht. / Keine Angabe	3	15.8%
Gesamt	19	100.0%

A-2 Lehre und Studium

A-2.1.1: Bewertung von Aspekten zur Studienordnung

	++		+		-		--		Kann ich nicht beurteilen / Keine Angabe		Gesamt	
	n	%	n	%	n	%	n	%	n	%	n	%
Verfügbarkeit	29	21.6%	67	50.0%	26	19.4%	3	2.2%	9	6.7%	134	100%
Verständlichkeit	23	17.2%	77	57.5%	24	17.9%	4	3.0%	6	4.5%	134	100%
Fairness	10	7.5%	56	41.8%	41	30.6%	15	11.2%	12	9.0%	134	100%
Struktureller Aufbau des Studiums	13	9.7%	63	47.0%	43	32.1%	10	7.5%	5	3.7%	134	100%

A-2.1.2: Bewertung von Aspekten zur Prüfungsordnung

	++		+		-		--		Kann ich nicht beurteilen / Keine Angabe		Gesamt	
	n	%	n	%	n	%	n	%	n	%	n	%
Verfügbarkeit	42	25.0%	94	56.0%	17	10.1%	3	1.8%	12	7.1%	168	100%
Verständlichkeit	28	16.7%	104	61.9%	27	16.1%	5	3.0%	4	2.4%	168	100%
Fairness	21	12.5%	51	30.4%	72	42.9%	16	9.5%	8	4.8%	168	100%
Struktureller Aufbau der Prüfungen	25	14.9%	84	50.0%	43	25.6%	10	6.0%	6	3.6%	168	100%

A-2.1.3: Bewertung weiterer Aspekte des Faches

	++		+		-		--		Kann ich nicht beurteilen / Keine Angabe		Gesamt	
	n	%	n	%	n	%	n	%	n	%	n	%
Anpassung meines Studienganges an die Anforderungen des Arbeitsmarktes	5	3.0%	52	31.0%	47	28.0%	26	15.5%	38	22.6%	168	100%
Klarheit der Ausbildungsziele	26	15.5%	75	44.6%	44	26.2%	14	8.3%	9	5.4%	168	100%

A-2.1.4: Wahrnehmung einer Verbesserung der Ausstattung

	++		+		-		--		Kann ich nicht beurteilen / Keine Angabe		Gesamt	
	n	%	n	%	n	%	n	%	n	%	n	%
Öffnungszeiten der Bibliothek im Fach	11	6.5%	32	19.0%	34	20.2%	49	29.2%	42	25.0%	168	100%
Ausstattung der Bibliothek im Fach	28	16.7%	34	20.2%	24	14.3%	20	11.9%	62	36.9%	168	100%
Ausstattung mit Fachinformationssystemen zur Literaturrecherche im Fach	36	21.4%	52	31.0%	26	15.5%	14	8.3%	40	23.8%	168	100%
Ausstattung mit Computerarbeitsplätzen	1	0.6%	16	9.5%	28	16.7%	34	20.2%	89	53.0%	168	100%
Möglichkeit für Auslandsaufenthalte	6	3.6%	24	14.3%	20	11.9%	33	19.6%	85	50.6%	168	100%
Öffnungszeiten der Universitäts- und Landesbibliothek (ULB)	12	7.1%	34	20.2%	28	16.7%	35	20.8%	59	35.1%	168	100%
Ausstattung der Universitäts- und Landesbibliothek (ULB)	12	7.1%	36	21.4%	17	10.1%	20	11.9%	83	49.4%	168	100%
Tutorienangebot	4	2.4%	31	18.5%	29	17.3%	23	13.7%	81	48.2%	168	100%
Mentorenprogramm	3	1.8%	12	7.1%	18	10.7%	28	16.7%	107	63.7%	168	100%

A-2.1.5: Welche der folgenden Maßnahmen zur Verbesserung der Lehre und der Studienbedingungen sind Ihnen in Ihrem Fach bekannt?

	Anzahl	Prozent
Herstellung einer günstigen Betreuungsrelation zwischen hauptamtlichem Lehrpersonal und Studierenden	14	8.3%
Ermöglichung von Kleingruppenarbeit	30	17.9%
Lehrkräfte für besondere Aufgaben und Lehrbeauftragungen	19	11.3%
Finanzierung eines Mentoren-Systems	8	4.8%
Tutorien zur Unterstützung des Lehrpersonals und Korrekturmittel	34	20.2%
Qualitätssicherungsmaßnahmen	31	18.5%
Ergänzende Ressourcen für die Prüfungsverwaltung und Fachstudienberatung	19	11.3%
Medienausstattung von Hörsälen	34	20.2%
Ausstattung von Laboren und vergleichbaren Einrichtungen	8	4.8%
Bibliotheksausstattungen und vergleichbare Maßnahmen	68	40.5%
Exkursionsangebote	21	12.5%
Spezifische Betreuungsangebote für ausländische Studierende	35	20.8%
Keine Antwort	43	25.6%
Gesamt	168	100%

A-2.1.6: Nutzen Sie das elektronische Vorlesungsverzeichnis unter basis.uni-bonn.de?

Gesamt

	Anzahl	Prozent
Ja	171	96.1%
Nein	7	3.9%
Keine Angabe	0	0.0%
Gesamt	178	100.0%

A-2.1.7: Wie beurteilen Sie die Funktionen des elektronischen Vorlesungsverzeichnisses

Gesamt

	Anzahl	Prozent
++	43	25.1%
+	95	55.6%
-	24	14.0%
--	6	3.5%
Kann ich nicht beurteilen / Keine Angabe	3	1.8%
Gesamt	171	100.0%

A-2.1.8: Zusammenhang zwischen Studium und Prüfungen

Gesamt

	Anzahl	Prozent
Trifft zu	39	23.2%
Trifft eher zu	100	59.5%
Trifft eher nicht zu	22	13.1%
Trifft nicht zu	5	3.0%
Kann ich nicht beurteilen / Keine Angabe	2	1.2%
Gesamt	168	100.0%

A-2.1.9: Bewertung der Prüfungskriterien

Gesamt

	Anzahl	Prozent
Gerecht	17	10.1%
Eher gerecht	59	35.1%
Eher ungerecht	60	35.7%
Ungerecht	29	17.3%
Kann ich nicht beurteilen / Keine Angabe	3	1.8%
Gesamt	168	100.0%

A-2.2.1: Stärken des Fachs

Nicht gewählt

Gewählt

Gesamt

	Nicht gewählt		Gewählt		Gesamt	
	Anzahl	Prozent	Anzahl	Prozent	Anzahl	Prozent
Lehrinhalte / Ausrichtung	135	74.2%	47	25.8%	182	100%
Wissenschaftsbezug im Studium / Beteiligung der Studierenden	177	97.3%	5	2.7%	182	100%
Praxisbezug	171	94.0%	11	6.0%	182	100%
Aktualität	173	95.1%	9	4.9%	182	100%
Organisation des Studiums	149	81.9%	33	18.1%	182	100%
Organisation der Rahmenbedingungen	178	97.8%	4	2.2%	182	100%
Prüfungen und Prüfungsordnung	177	97.3%	5	2.7%	182	100%
Dozent / innen	145	79.7%	37	20.3%	182	100%
Beratung und Betreuung im Fach	176	96.7%	6	3.3%	182	100%
Interaktion und Kontakt zwischen Studierenden und Dozenten	181	99.5%	1	0.5%	182	100%
Lehre	155	85.2%	27	14.8%	182	100%
Forschung	182	100.0%	0	0.0%	182	100%
Standort Bonn	180	98.9%	2	1.1%	182	100%
Räumlichkeiten	179	98.4%	3	1.6%	182	100%
Kapazitäten / Ausstattung	179	98.4%	3	1.6%	182	100%
Bibliothek	177	97.3%	5	2.7%	182	100%
Reputation	162	89.0%	20	11.0%	182	100%
Fachschaft	181	99.5%	1	0.5%	182	100%
Student / innen	178	97.8%	4	2.2%	182	100%
Atmosphäre im Fach	180	98.9%	2	1.1%	182	100%
Bedeutung des Studiums für die eigene Weiterentwicklung	160	87.9%	22	12.1%	182	100%
angemessene Anzahl Studierende	180	98.9%	2	1.1%	182	100%
Nennung einzelner Personen, Lehrveranstaltungen, Ereignisse	174	95.6%	8	4.4%	182	100%
Sparmaßnahmen	181	99.5%	1	0.5%	182	100%
Niveau	178	97.8%	4	2.2%	182	100%
Internationalität	181	99.5%	1	0.5%	182	100%

A-2.2.2: Schwächen des Fachs

	Nicht gewählt		Gewählt		Gesamt	
	Anzahl	Prozent	Anzahl	Prozent	Anzahl	Prozent
Lehrinhalte / Ausrichtung	144	79.1%	38	20.9%	182	100%
Wissenschaftsbezug im Studium / Beteiligung der Studierenden	181	99.5%	1	0.5%	182	100%
Praxisbezug	163	89.6%	19	10.4%	182	100%
Aktualität	180	98.9%	2	1.1%	182	100%
Organisation des Studiums	137	75.3%	45	24.7%	182	100%
Organisation der Rahmenbedingungen	178	97.8%	4	2.2%	182	100%
Prüfungen und Prüfungsordnung	125	68.7%	57	31.3%	182	100%
Dozent / innen	167	91.8%	15	8.2%	182	100%
Beratung und Betreuung im Fach	175	96.2%	7	3.8%	182	100%
Interaktion und Kontakt zwischen Studierenden und Dozenten	178	97.8%	4	2.2%	182	100%
Lehre	162	89.0%	20	11.0%	182	100%
Forschung	182	100.0%	0	0.0%	182	100%
Standort Bonn	182	100.0%	0	0.0%	182	100%
Räumlichkeiten	176	96.7%	6	3.3%	182	100%
Kapazitäten / Ausstattung	178	97.8%	4	2.2%	182	100%
Bibliothek	177	97.3%	5	2.7%	182	100%
Reputation	182	100.0%	0	0.0%	182	100%
Fachschaft	182	100.0%	0	0.0%	182	100%
Student / innen	177	97.3%	5	2.7%	182	100%
Atmosphäre im Fach	172	94.5%	10	5.5%	182	100%
Bedeutung des Studiums für die eigene Weiterentwicklung	177	97.3%	5	2.7%	182	100%
angemessene Anzahl Studierender	178	97.8%	4	2.2%	182	100%
Nennung einzelner Personen, Lehrveranstaltungen, Ereignisse	180	98.9%	2	1.1%	182	100%
Sparmaßnahmen	179	98.4%	3	1.6%	182	100%
Niveau	173	95.1%	9	4.9%	182	100%
Internationalität	182	100.0%	0	0.0%	182	100%

A-2.3.1: Eigenengagement

	Nie		Selten		Eher selten		Eher häufig		Häufig		Immer		Kann ich nicht beurteilen / Keine Angabe	Gesamt		
	n	%	n	%	n	%	n	%	n	%	n	%		n	%	
In fachübergreifenden Veranstaltungen (zum Beispiel des Zentralen IT-Service, ULB) habe ich an der Universität Bonn Kenntnisse und Fähigkeiten erwerben können, die meiner Einschätzung nach meine beruflichen Chancen verbessern.	35	20.8%	7	4.2%	10	6.0%	16	9.5%	11	6.5%	3	1.8%	86	51.2%	168	100%
In den Lehrveranstaltungen habe ich Fähigkeiten und Kenntnisse erworben, die mich meiner Einschätzung nach zum wissenschaftlichen Arbeiten qualifizieren.	9	5.4%	14	8.3%	22	13.1%	44	26.2%	58	34.5%	12	7.1%	9	5.4%	168	100%
In den Lehrveranstaltungen habe ich Fähigkeiten und Kenntnisse erworben, die mich meiner Einschätzung nach zur Übernahme von Verantwortung in der Gesellschaft und im Beruf qualifizieren.	13	7.7%	23	13.7%	28	16.7%	40	23.8%	45	26.8%	8	4.8%	11	6.5%	168	100%
In den Lehrveranstaltungen wurde von den Lehrenden ein Zusammenhang zur aktuellen Forschung in meinem Fach hergestellt.	1	0.6%	24	14.3%	28	16.7%	52	31.0%	42	25.0%	11	6.5%	10	6.0%	168	100%
An den Lehrveranstaltungen habe ich aktiv teilgenommen.	8	4.8%	24	14.3%	45	26.8%	25	14.9%	41	24.4%	21	12.5%	4	2.4%	168	100%
Die Anforderungen in meinen Veranstaltungen passten zu den Fähigkeiten und Kenntnissen, die ich bisher im Studium erwerben konnte.	0	0.0%	2	1.2%	13	7.7%	60	35.7%	69	41.1%	15	8.9%	9	5.4%	168	100%
Die Lehrenden haben meine aktive Teilnahme an den Lehrveranstaltungen gefördert.	4	2.4%	16	9.5%	41	24.4%	49	29.2%	38	22.6%	9	5.4%	11	6.5%	168	100%
Auf die Lehrveranstaltungen war ich vorbereitet.	1	0.6%	9	5.4%	18	10.7%	51	30.4%	74	44.0%	10	6.0%	5	3.0%	168	100%
Insgesamt hat mein Studium in den letzten beiden Semestern meinen Erwartungen entsprochen.	15	8.9%	18	10.7%	24	14.3%	55	32.7%	38	22.6%	10	6.0%	8	4.8%	168	100%

A-2.3.2: Zufriedenheit mit den eigenen Leistungen

	Zufrieden		Eher zufrieden		Eher unzufrieden		Unzufrieden		Kann ich nicht beurteilen / Keine Angabe		Gesamt	
	n	%	n	%	n	%	n	%	n	%	n	%
Mit meinen schriftlichen Prüfungsleistungen war ich ...	29	17.3%	67	39.9%	39	23.2%	21	12.5%	12	7.1%	168	100%
Mit meinen mündlichen Prüfungsleistungen war ich ...	13	7.7%	13	7.7%	7	4.2%	6	3.6%	129	76.8%	168	100%
Mit meiner Beteiligung an den Lehrveranstaltungen war ich (soweit möglich) ...	23	13.7%	58	34.5%	37	22.0%	10	6.0%	40	23.8%	168	100%
Mit meinen Leistungen der letzten beiden Semester war ich insgesamt ...	29	17.3%	78	46.4%	38	22.6%	15	8.9%	8	4.8%	168	100%
Mit der Bewertung meiner Leistungen durch die Dozentinnen und Dozenten war ich ...	26	15.5%	69	41.1%	37	22.0%	8	4.8%	28	16.7%	168	100%
Mit der Reaktion der Dozentinnen und Dozenten auf meine Beteiligung in den Lehrveranstaltungen war ich ...	31	18.5%	56	33.3%	10	6.0%	2	1.2%	69	41.1%	168	100%

A-2.3.3: Wie zufrieden waren Sie ...

	Zufrieden		Eher zufrieden		Eher unzufrieden		Unzufrieden		Kann ich nicht beurteilen / Keine Angabe		Gesamt	
	n	%	n	%	n	%	n	%	n	%	n	%
mit dem Angebot an Lehrveranstaltungen im Fach?	46	25.3%	97	53.3%	23	12.6%	10	5.5%	6	3.3%	182	100%
mit der Betreuung und Beratung im Fach?	31	17.0%	73	40.1%	43	23.6%	13	7.1%	22	12.1%	182	100%
mit den fachübergreifenden Angeboten (z. B. des Hochschulrechenzentrums oder der ULB)?	16	8.8%	41	22.5%	25	13.7%	17	9.3%	83	45.6%	182	100%

A-3 Rahmenbedingungen des Studiums an der Universität Bonn

A-3.1.1: Zufriedenheit mit dem Rahmenangebot

	Zufrieden		Eher zufrieden		Eher unzufrieden		Unzufrieden		Kann ich nicht beurteilen / Keine Angabe		Gesamt	
	n	%	n	%	n	%	n	%	n	%	n	%
mit dem Angebot in den Mensen und den Cafeterien des Studentenwerks der Universität Bonn?	26	14.3%	56	30.8%	16	8.8%	27	14.8%	57	31.3%	182	100%
mit dem Sportangebot an der Universität Bonn?	22	12.1%	24	13.2%	20	11.0%	14	7.7%	102	56.0%	182	100%
mit den Wohnheimen des Studentenwerks?	9	4.9%	16	8.8%	9	4.9%	8	4.4%	140	76.9%	182	100%
mit dem Beratungs- und Informationsangebot der Zentralen Studienberatung?	15	8.2%	33	18.1%	8	4.4%	2	1.1%	124	68.1%	182	100%
mit der multimedialen Ausstattung (z.B. Beamer, Mikrofon) an Ihrem Institut / Seminar?	13	7.1%	41	22.5%	40	22.0%	25	13.7%	63	34.6%	182	100%
mit dem Angebot der Universitäts- und Landesbibliothek (ULB) der Universität Bonn?	32	17.6%	64	35.2%	20	11.0%	19	10.4%	47	25.8%	182	100%
mit dem Angebot des Zentralen IT-Service (HRZ)?	11	6.0%	41	22.5%	13	7.1%	7	3.8%	110	60.4%	182	100%
mit der Arbeit Ihrer Fachschaft?	22	12.1%	48	26.4%	29	15.9%	22	12.1%	61	33.5%	182	100%
mit der Arbeit des ASTA?	15	8.2%	25	13.7%	16	8.8%	28	15.4%	98	53.8%	182	100%
mit den Ausschilderungen der Gebäude und Räumlichkeiten an der Universität Bonn?	26	14.3%	55	30.2%	33	18.1%	10	5.5%	58	31.9%	182	100%
mit den Serviceleistungen des Dezernats Internationales (International Office)?	15	8.2%	15	8.2%	11	6.0%	0	0.0%	141	77.5%	182	100%
mit der Fachstudienberatung / dem Studiengangsmanagement?	59	32.4%	53	29.1%	18	9.9%	6	3.3%	46	25.3%	182	100%

A-3.1.2: Wie zufrieden waren Sie bei Studienbeginn/nach Ortswechsel mit Ihrem Einstieg an der Universität Bonn?

	Zufrieden		Eher zufrieden		Eher unzufrieden		Unzufrieden		Kann ich nicht beurteilen / Keine Angabe		Gesamt	
	n	%	n	%	n	%	n	%	n	%	n	%
Beratung und Betreuung durch die „Fachschaften“	47	26.6%	57	32.2%	29	16.4%	14	7.9%	30	16.9%	177	100%
Beratung und Betreuung durch die zentralen Einrichtungen der Universität	40	22.6%	66	37.3%	24	13.6%	4	2.3%	43	24.3%	177	100%
Beratung und Betreuung durch das Fach	45	25.4%	83	46.9%	23	13.0%	8	4.5%	18	10.2%	177	100%

A-3.2.1: Zu welchen Bereichen im Rahmen Ihres Studiums wünschen Sie sich mehr Veranstaltungen?

	Nein		Ja		Gesamt	
	Anzahl	Prozent	Anzahl	Prozent	Anzahl	Prozent
Informations- und Recherchekompetenz	138	78.0%	39	22.0%	177	100%
IT-Kompetenz	133	75.1%	44	24.9%	177	100%
Soziale Kompetenz	136	76.8%	41	23.2%	177	100%
Methodenkompetenz	123	69.5%	54	30.5%	177	100%
Schreibkompetenz	120	67.8%	57	32.2%	177	100%
Präsentationskompetenz	127	71.8%	50	28.2%	177	100%
Rhetorische Kompetenz	106	59.9%	71	40.1%	177	100%
Fachkompetenz (Fähigkeit, Fachwissen anwenden zu können)	119	67.2%	58	32.8%	177	100%
Ökonomisches Grundwissen	127	71.8%	50	28.2%	177	100%
Juristisches Grundwissen	111	62.7%	66	37.3%	177	100%
Projektmanagement und Organisation	135	76.3%	42	23.7%	177	100%
Führungskompetenzen	115	65.0%	62	35.0%	177	100%
Spezielles Fachwissen	148	83.6%	29	16.4%	177	100%
Allgemeinwissen	121	68.4%	56	31.6%	177	100%
Fremdsprachen	127	71.8%	50	28.2%	177	100%
Zeitmanagement	107	60.5%	70	39.5%	177	100%
Bewerungskompetenz	112	63.3%	65	36.7%	177	100%

A-3.3.1: Sind Sie den folgenden studienbegleitenden Aktivitäten nachgegangen?

	Ja		Nein		Keine Angabe		Gesamt	
	Anzahl	Prozent	Anzahl	Prozent	Anzahl	Prozent	Anzahl	Prozent
Haben Sie im letzten Jahr Praktika absolviert?	69	39.0%	108	61.0%	0	0.0%	177	100%
Haben Sie im Laufe Ihres Studiums einen studienbedingten Auslandsaufenthalt gemacht?	20	11.3%	157	88.7%	0	0.0%	177	100%
Haben Sie im letzten Jahr in einem zu Ihrem Studium fachverwandten Gebiet gearbeitet (ohne Arbeit an der Universität)?	36	20.3%	141	79.7%	0	0.0%	177	100%
Haben Sie als von der Universität Bonn angestellte Studentische Hilfskraft im von Ihnen gewählten Fach gearbeitet bzw. arbeiten noch dort?	30	16.9%	147	83.1%	0	0.0%	177	100%
Haben Sie als von der Universität Bonn angestellte Studentische Hilfskraft in einem anderen als dem von Ihnen gewählten Fach gearbeitet bzw. arbeiten dort noch?	7	4.0%	170	96.0%	0	0.0%	177	100%
Sind Sie in studentischen Gremien aktiv („Fachschaft“, ASiA, Senat o.ä.)?	15	8.5%	162	91.5%	0	0.0%	177	100%
Haben Sie nach dem Abschluss Ihres Bachelorstudiums und vor Beginn Ihres Masterstudiums einen Auslandsaufenthalt gemacht?	1	9.1%	10	90.9%	0	0.0%	11	100%

A-3.3.2: Sind Ihnen durch diese studienbegleitenden Aktivitäten Schwierigkeiten im Hinblick auf die Fortsetzung des Studiums entstanden?

	Ja		Nein		Keine Angabe		Gesamt	
	Anzahl	Prozent	Anzahl	Prozent	Anzahl	Prozent	Anzahl	Prozent
Durch Pflichtpraktika	17	24.6%	52	75.4%	0	0.0%	69	100%
Durch freiwillige Praktika	4	5.8%	65	94.2%	0	0.0%	69	100%
Durch meine Arbeit in einem fachverwandten Gebiet	8	22.2%	28	77.8%	0	0.0%	36	100%
Durch meine Arbeit als Studentische Hilfskraft	3	8.6%	32	91.4%	0	0.0%	35	100%
Durch meine Arbeit in studentischen Gremien	2	13.3%	13	86.7%	0	0.0%	15	100%

A-3.4.1: Haben Sie in den letzten beiden Semestern ein Kind/Kinder erzogen?

	Gesamt	
	Anzahl	Prozent
Ja	1	0.6%
Nein	176	99.4%
Keine Angabe	0	0.0%
Gesamt	177	100.0%

A-3.4.2: Unterstützung bei der Kindererziehung

	Ja		Nein		Keine Angabe		Gesamt	
	Anzahl	Prozent	Anzahl	Prozent	Anzahl	Prozent	Anzahl	Prozent
Werden die (Pflicht-)Lehrveranstaltungen so angeboten, dass Sie mit der Kinderbetreuung vereinbar sind?	0	0.0%	1	100.0%	0	0.0%	1	100%
Besteht die Möglichkeit, Prüfungen auch außerhalb der Schulferien wahrzunehmen?	0	0.0%	1	100.0%	0	0.0%	1	100%
Entstehen Ihnen durch die Erziehung der Kinder in Ihrem Studienverlauf Nachteile?	1	100.0%	0	0.0%	0	0.0%	1	100%
Gibt es an der Universität Bonn ausreichend Möglichkeiten zur Kinderbetreuung?	0	0.0%	1	100.0%	0	0.0%	1	100%
Haben Sie im Vergleich zum anderen Elternteil den größeren Teil der Kinderbetreuung übernommen?	1	100.0%	0	0.0%	0	0.0%	1	100%

A-3.5.1: Haben Sie den Eindruck, als Student Einfluss nehmen zu können?

	Ja		Nein		Kann ich nicht beurteilen / Keine Angabe		Gesamt	
	Anzahl	Prozent	Anzahl	Prozent	Anzahl	Prozent	Anzahl	Prozent
Auf die Entwicklung und das Angebot meines Fachs	35	19.8%	120	67.8%	22	12.4%	177	100%
Auf die Entwicklung und das Angebot meiner Fakultät	41	23.2%	107	60.5%	29	16.4%	177	100%
Auf die Entwicklung und das Angebot der Universität Bonn	31	17.5%	108	61.0%	38	21.5%	177	100%

A-4 Forschung und Nachwuchsförderung

A-4.1.1: Forschung und Nachwuchsförderung

	Trifft zu		Trifft eher zu		Trifft eher nicht zu		Trifft nicht zu		Kann ich nicht beurteilen / Keine Angabe		Gesamt	
	n	%	n	%	n	%	n	%	n	%	n	%
Im Fach interessieren sich die Lehrenden für meine Leistungen.	14	8.3%	51	30.4%	48	28.6%	46	27.4%	9	5.4%	168	100%
Im Fach besteht die Möglichkeit, Forschungspraktika zu machen oder als Studentische Hilfskraft an der Forschung beteiligt zu werden.	18	10.7%	39	23.2%	24	14.3%	22	13.1%	65	38.7%	168	100%
Ich habe guten Kontakt zum wissenschaftlichen Personal im Fach.	10	6.0%	28	16.7%	43	25.6%	74	44.0%	13	7.7%	168	100%
Mit den Forschungsinhalten im Fach an der Universität Bonn bin ich vertraut.	14	8.3%	40	23.8%	45	26.8%	53	31.5%	16	9.5%	168	100%
Im Fach herrscht eine gute Atmosphäre zwischen den Studierenden.	17	10.1%	64	38.1%	45	26.8%	37	22.0%	5	3.0%	168	100%
Ich wurde von den Lehrenden in meinem Institut aufgefordert, eine Stelle als Studentische Hilfskraft anzunehmen.	14	8.3%	18	10.7%	22	13.1%	100	59.5%	14	8.3%	168	100%
In meinem Institut / Seminar halte ich mich in der Regel gerne auf.	45	26.8%	65	38.7%	24	14.3%	20	11.9%	14	8.3%	168	100%
Ich habe den Eindruck, von den Dozentinnen und Dozenten in meinem Fach gefördert zu werden.	17	10.1%	62	36.9%	42	25.0%	34	20.2%	13	7.7%	168	100%
Ich wurde von den Lehrenden in meinem Institut aufgefordert, mich an Veröffentlichungen / Tagungen / Postern zu beteiligen.	5	3.0%	13	7.7%	23	13.7%	109	64.9%	18	10.7%	168	100%

A-4.2.1: Sind Sie Mitarbeiter/-in der Universität Bonn?

Gesamt

	Anzahl	Prozent
Ja	3	60.0%
Nein	2	40.0%
Keine Angabe	0	0.0%
Gesamt	5	100.0%

A-4.2.2: Haben Sie die Möglichkeit, an einem Doktorandenseminar oder Vergleichbarem teilzunehmen?

Gesamt

	Anzahl	Prozent
Ja	4	80.0%
Nein	1	20.0%
Keine Angabe	0	0.0%
Gesamt	5	100.0%

A-4.2.3: Zufriedenheit mit der Betreuung der Promotionsarbeit

Gesamt

	Anzahl	Prozent
Unzufrieden	1	20.0%
Eher unzufrieden	0	0.0%
Eher zufrieden	2	40.0%
Zufrieden	2	40.0%
Keine Angabe	0	0.0%
Gesamt	5	100.0%

A-4.2.4: Nachwuchsförderung aus Sicht der Promotionsstudenten/-innen

	Trifft zu		Trifft eher zu		Trifft eher nicht zu		Trifft nicht zu		Kann ich nicht beurteilen / Keine Angabe		Gesamt	
	n	%	n	%	n	%	n	%	n	%	n	%
Ich habe guten Kontakt zum wissenschaftlichen Personal im Fach.	1	20.0%	2	40.0%	1	20.0%	1	20.0%	0	0.0%	5	100%
Mit den Forschungsinhalten im Fach an der Universität Bonn bin ich vertraut.	3	60.0%	1	20.0%	1	20.0%	0	0.0%	0	0.0%	5	100%
Im Fach herrscht insgesamt eine gute Atmosphäre.	1	20.0%	3	60.0%	0	0.0%	1	20.0%	0	0.0%	5	100%
In meinem Institut / Seminar halte ich mich in der Regel gerne auf.	2	40.0%	1	20.0%	0	0.0%	2	40.0%	0	0.0%	5	100%
Ich habe den Eindruck, von den Dozentinnen und Dozenten in meinem Fach gefördert zu werden.	3	60.0%	1	20.0%	0	0.0%	1	20.0%	0	0.0%	5	100%

A-5 Image der Universität Bonn und des Fachs

A-5.1.1: Welches Bild haben Sie von Ihrem Fach?

	Trifft zu		Trifft eher zu		Trifft eher nicht zu		Trifft nicht zu		Kann ich nicht beurteilen / Keine Angabe		Gesamt	
	n	%	n	%	n	%	n	%	n	%	n	%
Das Fach ist innovativ.	10	5.6%	33	18.5%	67	37.6%	51	28.7%	17	9.6%	178	100%
Das Fach ist elitär.	77	43.3%	70	39.3%	18	10.1%	9	5.1%	4	2.2%	178	100%
Das Fach ist studierendenfreundlich.	12	6.7%	45	25.3%	65	36.5%	54	30.3%	2	1.1%	178	100%
Das Fach hat einen guten Ruf in der Wissenschaft.	79	44.4%	56	31.5%	13	7.3%	2	1.1%	28	15.7%	178	100%
Das Fach hat einen guten Ruf in der Region.	109	61.2%	51	28.7%	4	2.2%	0	0.0%	14	7.9%	178	100%
Das Fach ist kooperationsorientiert.	9	5.1%	44	24.7%	55	30.9%	40	22.5%	30	16.9%	178	100%
Das Fach fördert einzelne Fachbereiche in besonderem Ausmaß.	21	11.8%	43	24.2%	35	19.7%	9	5.1%	70	39.3%	178	100%
Das Fach ist traditionsbewusst.	96	53.9%	56	31.5%	12	6.7%	3	1.7%	11	6.2%	178	100%
Die Ausbildung im Fach ist anwendungsorientiert.	11	6.2%	63	35.4%	62	34.8%	37	20.8%	5	2.8%	178	100%
Die Ausbildung im Fach ist berufsorientiert.	10	5.6%	59	33.1%	56	31.5%	40	22.5%	13	7.3%	178	100%
Die Ausbildung im Fach ist forschungsorientiert.	32	18.0%	47	26.4%	49	27.5%	24	13.5%	26	14.6%	178	100%
Das Fach ist international gut angesehen.	97	54.5%	54	30.3%	5	2.8%	3	1.7%	19	10.7%	178	100%

A-5.1.2: Welches Bild haben Sie von der Universität Bonn?

	Trifft zu		Trifft eher zu		Trifft eher nicht zu		Trifft nicht zu		Kann ich nicht beurteilen / Keine Angabe		Gesamt	
	n	%	n	%	n	%	n	%	n	%	n	%
Die Universität Bonn ist innovativ.	29	16.3%	65	36.5%	35	19.7%	15	8.4%	34	19.1%	178	100%
Die Universität Bonn ist elitär.	38	21.3%	49	27.5%	46	25.8%	12	6.7%	33	18.5%	178	100%
Die Universität Bonn ist studierendenfreundlich.	43	24.2%	80	44.9%	28	15.7%	12	6.7%	15	8.4%	178	100%
Die Universität Bonn hat einen guten Ruf in der Wissenschaft.	103	57.9%	44	24.7%	3	1.7%	1	0.6%	27	15.2%	178	100%
Die Universität Bonn hat einen guten Ruf in der Region.	119	66.9%	45	25.3%	1	0.6%	1	0.6%	12	6.7%	178	100%
Die Universität Bonn ist kooperationsorientiert.	34	19.1%	66	37.1%	20	11.2%	4	2.2%	54	30.3%	178	100%
Die Universität Bonn fördert einzelne Fachbereiche in besonderem Ausmaß.	58	32.6%	43	24.2%	6	3.4%	4	2.2%	67	37.6%	178	100%
Die Universität Bonn ist traditionsbewusst.	65	36.5%	77	43.3%	7	3.9%	1	0.6%	28	15.7%	178	100%
Die Ausbildung an der Universität Bonn ist anwendungsorientiert.	13	7.3%	60	33.7%	37	20.8%	12	6.7%	56	31.5%	178	100%
Die Ausbildung an der Universität Bonn ist berufsorientiert.	14	7.9%	49	27.5%	39	21.9%	15	8.4%	61	34.3%	178	100%
Die Ausbildung an der Universität Bonn ist forschungsorientiert.	56	31.5%	64	36.0%	13	7.3%	3	1.7%	42	23.6%	178	100%
Die Universität Bonn ist international gut angesehen.	82	46.1%	58	32.6%	3	1.7%	4	2.2%	31	17.4%	178	100%

A-5.1.3: Gründe für die Entscheidung für die Universität Bonn

	Trifft zu		Trifft eher zu		Trifft eher nicht zu		Trifft nicht zu		Keine Angabe		Gesamt	
	n	%	n	%	n	%	n	%	n	%	n	%
Stadt Bonn	81	45.5%	49	27.5%	17	9.6%	30	16.9%	1	0.6%	178	100%
Nähe des Wohnortes zu Bonn	83	46.6%	40	22.5%	10	5.6%	45	25.3%	0	0.0%	178	100%
Studienangebot und Studienschwerpunkt der Universität Bonn	63	35.4%	69	38.8%	19	10.7%	27	15.2%	0	0.0%	178	100%
Ruf und Tradition der Universität Bonn	80	44.9%	63	35.4%	13	7.3%	22	12.4%	0	0.0%	178	100%
Andere (Eltern, Freunde etc.) haben mir zu der Entscheidung geraten.	26	14.6%	53	29.8%	19	10.7%	80	44.9%	0	0.0%	178	100%
Freunde / Freundinnen / Bekannte studier(t)en an der Universität Bonn.	28	15.7%	33	18.5%	14	7.9%	102	57.3%	1	0.6%	178	100%
(Höhere) Zulassungsbeschränkungen an anderen Hochschulen	7	3.9%	17	9.6%	16	9.0%	137	77.0%	1	0.6%	178	100%
Wegen der guten Möglichkeiten für Auslandsaufenthalte	7	3.9%	11	6.2%	28	15.7%	131	73.6%	1	0.6%	178	100%
Die Universität Bonn war mir bereits vertraut.	28	15.7%	37	20.8%	23	12.9%	89	50.0%	1	0.6%	178	100%

A-5.2.1: Welche Medien nutzen Sie, um sich über die Universität Bonn zu informieren?

	Nein		Ja		Gesamt	
	Anzahl	Prozent	Anzahl	Prozent	Anzahl	Prozent
Internet	7	3.9%	171	96.1%	178	100%
Universitätsmagazin forsch!	167	93.8%	11	6.2%	178	100%
Newsletter der Universität	138	77.5%	40	22.5%	178	100%
Lokale Zeitungen	166	93.3%	12	6.7%	178	100%
Studentische Informationsblätter	153	86.0%	25	14.0%	178	100%
Sonstiges, und zwar	162	91.0%	16	9.0%	178	100%
Ich informiere mich nicht über die Universität	175	98.3%	3	1.7%	178	100%

A-5.3.1: Zufriedenheit mit der Universität Bonn

	Zufrieden		Eher zufrieden		Eher unzufrieden		Unzufrieden		Kann ich nicht beurteilen / Keine Angabe		Gesamt	
	n	%	n	%	n	%	n	%	n	%	n	%
Lehre und Studium im Fach	31	17.4%	89	50.0%	35	19.7%	18	10.1%	5	2.8%	178	100%
Chancengleichheit im Fach	24	13.5%	51	28.7%	32	18.0%	42	23.6%	29	16.3%	178	100%
Nachwuchsförderung im Fach	7	3.9%	31	17.4%	43	24.2%	28	15.7%	69	38.8%	178	100%
Forschung im Fach	18	10.1%	33	18.5%	22	12.4%	16	9.0%	89	50.0%	178	100%
Beteiligung Studierender an der Forschung im Fach	1	0.6%	20	11.2%	43	24.2%	37	20.8%	77	43.3%	178	100%
Rahmenbedingungen des Studiums an der Universität Bonn	22	12.4%	81	45.5%	30	16.9%	27	15.2%	18	10.1%	178	100%
Außendarstellung der Universität	37	20.8%	73	41.0%	18	10.1%	8	4.5%	42	23.6%	178	100%

A-5.3.2: Würden Sie die Universität Bonn weiterempfehlen? (Skala von 0 = völlig unwahrscheinlich bis 10 = sehr wahrscheinlich)

	Gesamt	
	Anzahl	Prozent
0	4	2.2%
1	7	3.9%
2	5	2.8%
3	2	1.1%
4	5	2.8%
5	16	9.0%
6	20	11.2%
7	28	15.7%
8	43	24.2%
9	26	14.6%
10	22	12.4%
Keine Angabe	0	0.0%
Gesamt	178	100.0%

Rechtswissenschaft

1 Befragungsteilnehmer/-innen und Studienverlauf

1.1 Beschreibung der Befragungsteilnehmer/-innen

Abb. 1.1.1: Geschlecht

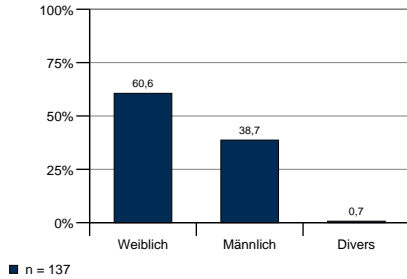


Abb. 1.1.2: Alter

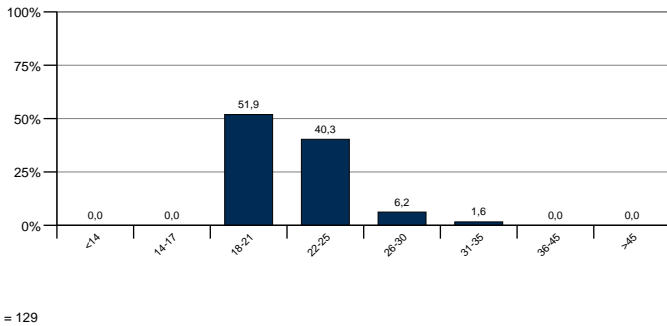


Abb. 1.1.3: Nationalität

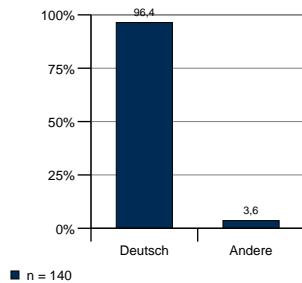


Abb. 1.1.4: Haben Sie in den letzten beiden Semestern Ihr Fach/Ihre Fächer oder die Universität gewechselt?

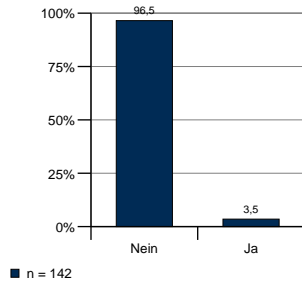
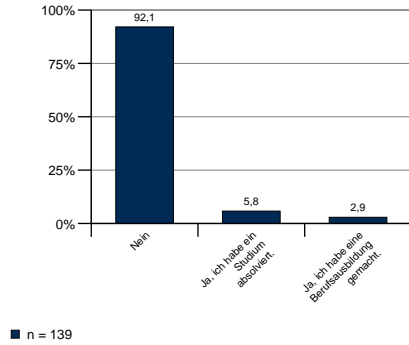


Abb. 1.1.5: Haben Sie bereits vor Ihrem jetzigen Studium einen Abschluss erworben oder eine Berufsausbildung gemacht?



Promotionsstudenten/-innen wurde diese Frage nicht gestellt. Mehrfachnennungen waren möglich. Die Summe aller Antworten muss nicht 100% ergeben.

Abb. 1.1.6: Welches Fach haben Sie in den letzten beiden Semestern (überwiegend) studiert?

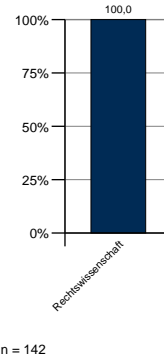
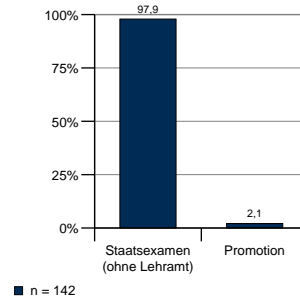


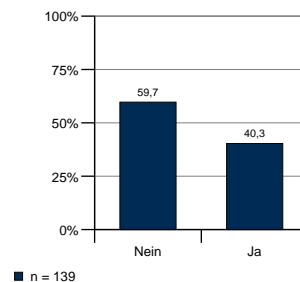
Abb. 1.1.7: Welchen Studienabschluss streben Sie in dem angegebenen Fach an?



Der Übersichtlichkeit halber werden nur Prozent $\geq 1\%$ aufgeführt. Eine vollständige Auflistung befindet sich im Anhang.

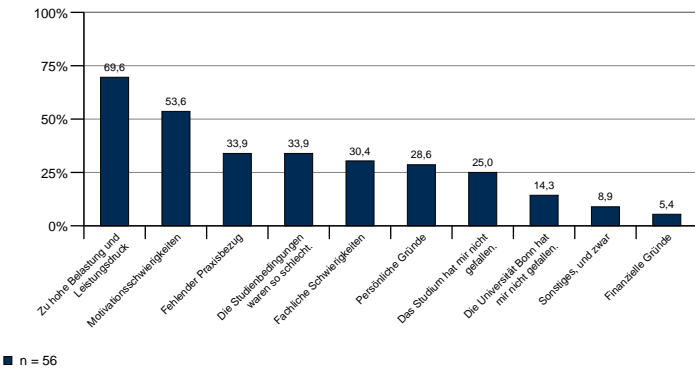
1.2 Gedanken an Studienabbruch

Abb. 1.2.1: Haben Sie im Verlauf Ihres bisherigen Studiums jemals ernsthaft daran gedacht, Ihr Studium abzubrechen?



Promotionsstudenten/-innen wurde diese Frage nicht gestellt.

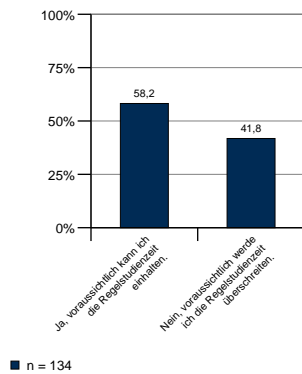
Abb. 1.1.2: Gründe für Zweifel



Mehrfachnennungen waren möglich. Die Summe aller Antworten muss nicht 100% ergeben. Diese Frage wurde nur Personen gestellt, die bereits über einen Studienabbruch nachgedacht hatten.

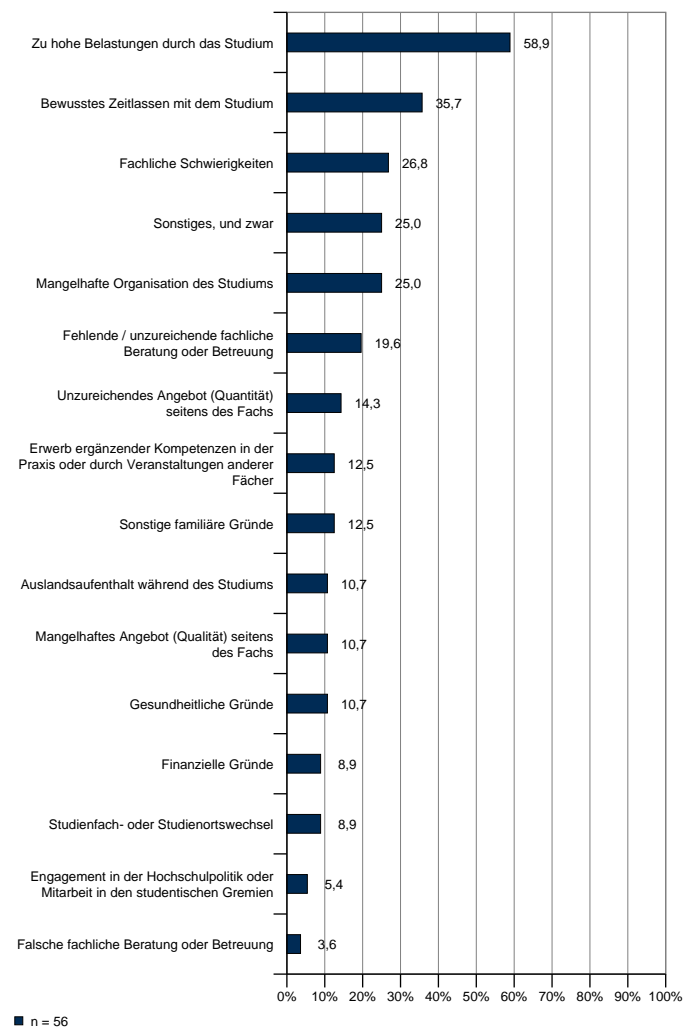
1.3 Überschreitung der Regelstudienzeit

Abb. 1.3.1: Werden Sie Ihr Studium voraussichtlich in der Regelstudienzeit abschließen?



Die Frage wurde von Bachelor- und Masterstudenten/-innen sowie allen übrigen Studenten/-innen beantwortet, die bereits Prüfungsleistungen erbracht hatten.

Abb. 1.3.2: Gründe für die Überschreitung der Regelstudienzeit



Mehrfachnennungen waren möglich. Die Summe aller Antworten muss nicht 100% ergeben. Diese Frage wurde nur Personen gestellt, die voraussichtlich die Regelstudienzeit überschreiten werden.

Abb. 1.3.3: Was planen Sie nach dem Abschluss in Ihrem Fach zu tun?

Es liegen keine Daten vor.

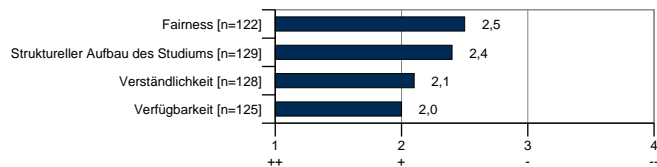
Diese Frage wurde nur Bachelorstudenten/-innen gestellt.

2 Lehre und Studium

Die Fragen dieses Kapitels beziehen sich auf das in 1.1.6 angegebene Fach. Promotionsstudenten/-innen und Studenten/-innen, die erst kürzlich ihr Fach gewechselt hatten, wurden die Fragen nicht gestellt.

2.1 Bewertung von Lehrangebot und Ausstattung

Abb. 2.1.1: Bewertung von Aspekten der Studienordnung



Diese Frage wurde nur bei Studiengängen mit Staatsexamen oder kirchlichem Examen gestellt.

Abb. 2.1.2: Bewertung von Aspekten der Prüfungsordnung

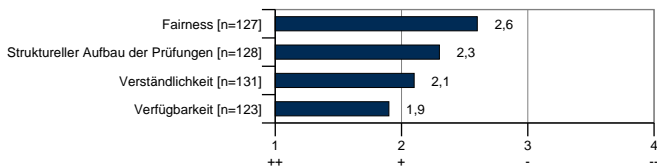


Abb. 2.1.3: Bewertung weiterer Aspekte des Faches

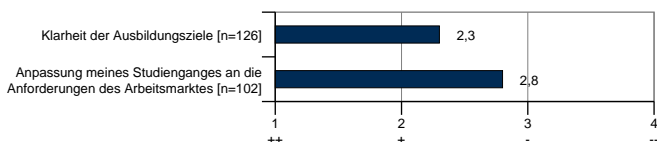


Abb. 2.1.4: Wahrnehmung einer Verbesserung der Ausstattung

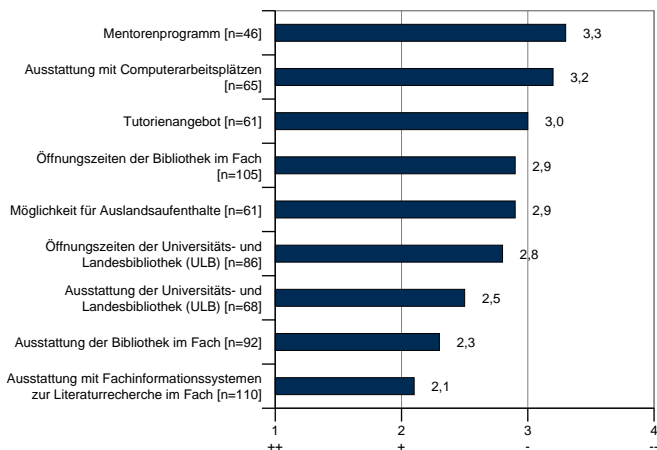


Abb. 2.1.5: Welche der folgenden Maßnahmen zur Verbesserung der Lehre und der Studienbedingungen sind Ihnen in Ihrem Fach bekannt?

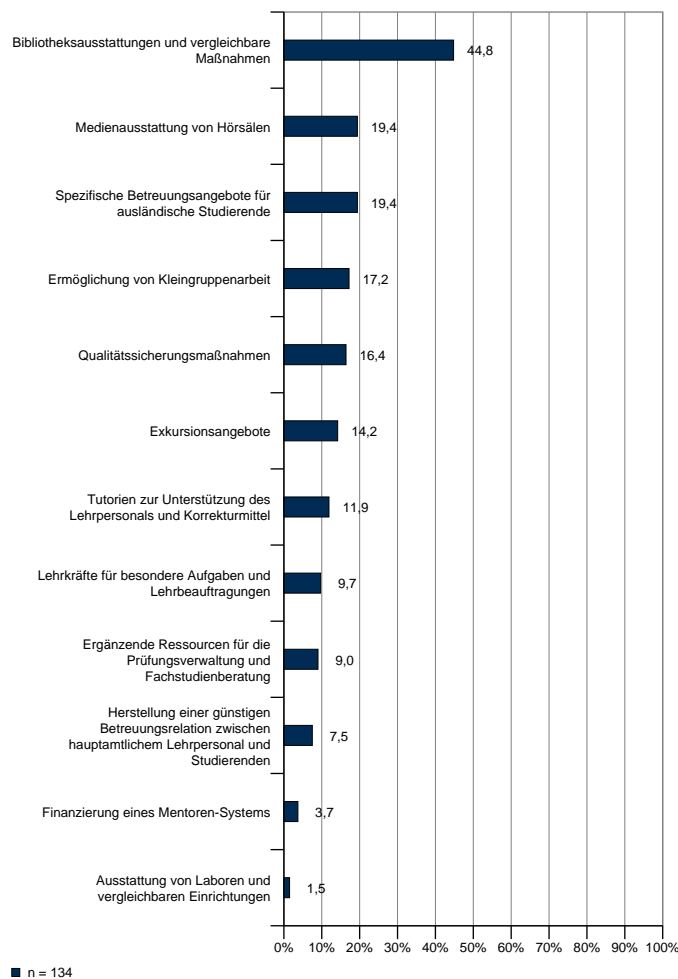


Abb. 2.1.6: Nutzen Sie das elektronische Vorlesungsverzeichnis unter basis.uni-bonn.de?

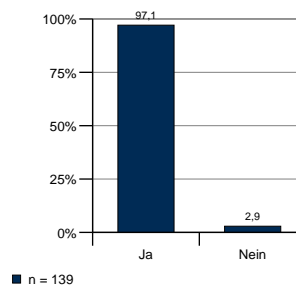


Abb. 2.1.7: Wie beurteilen Sie die Funktionen des elektronischen Vorlesungsverzeichnisses

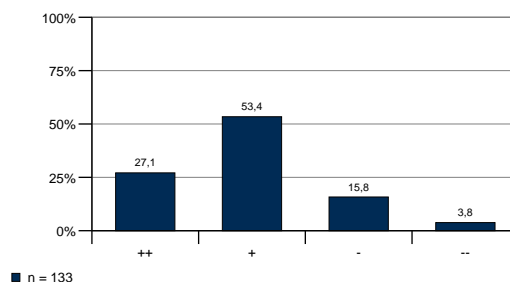


Abb. 2.1.8: Nach meinen bisherigen Erfahrungen besteht zwischen den Prüfungen und den Lehrinhalten ein enger Zusammenhang.

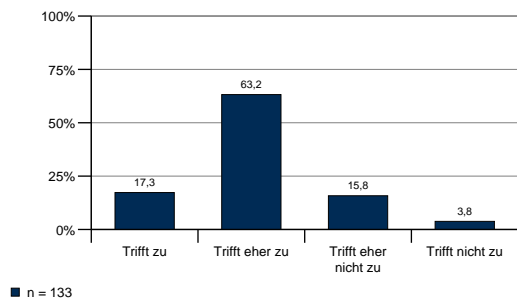
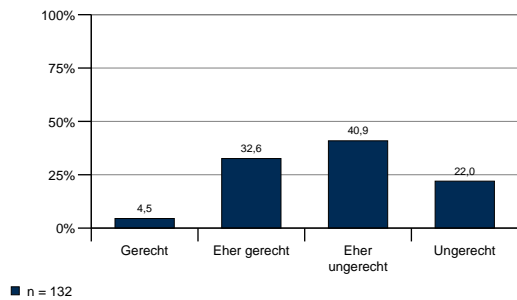
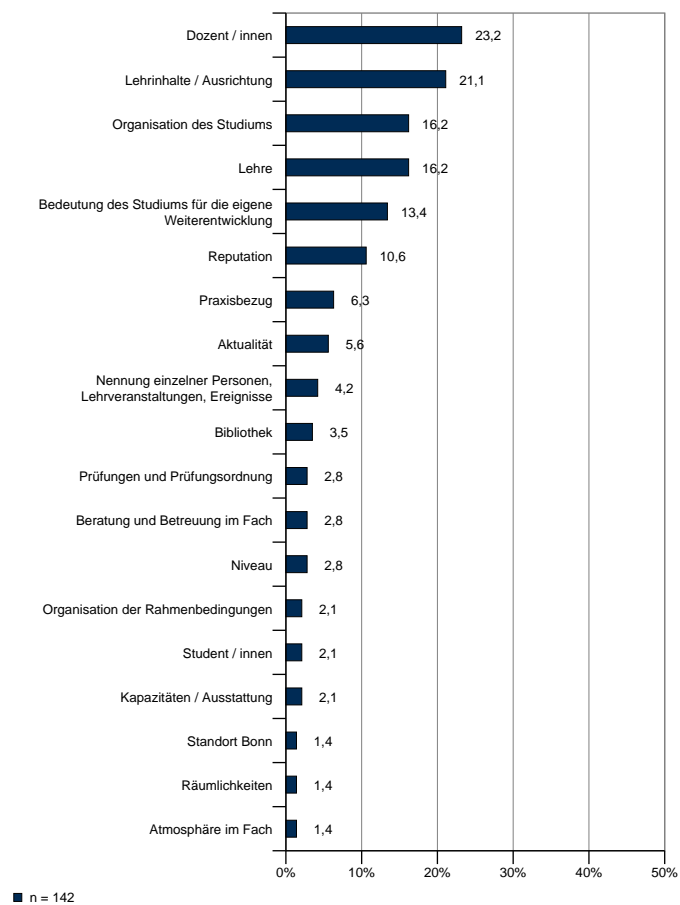


Abb. 2.1.9: Bewertung der Prüfungskriterien



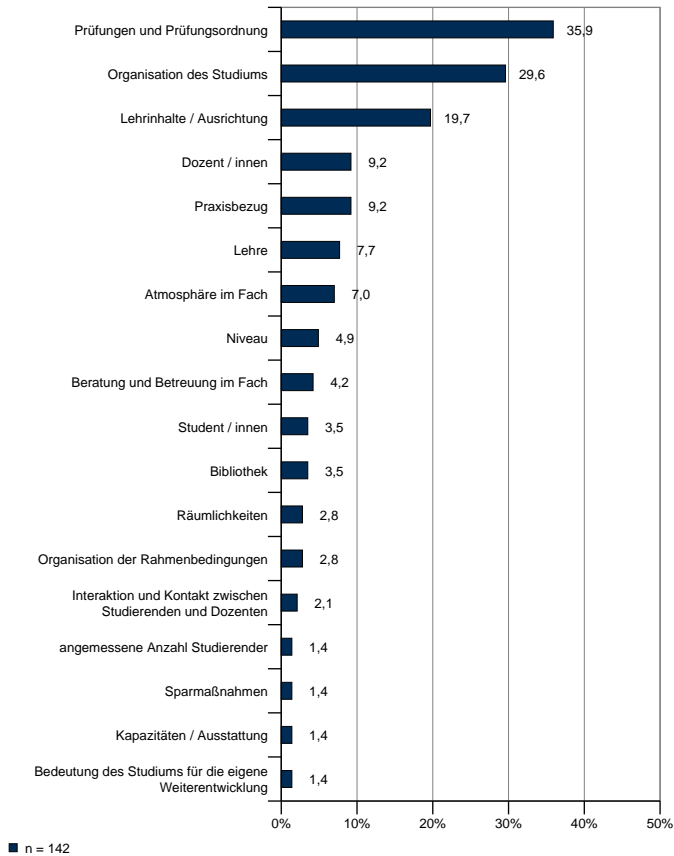
2.2 Stärken und Schwächen des Fachs

Abb. 2.2.1: Stärken des Fachs



Mehrfachnennungen waren möglich. Die Summe aller Antworten muss nicht 100% ergeben. Der Übersichtlichkeit halber werden nur Prozent $\geq 1\%$ aufgeführt. Eine vollständige Auflistung befindet sich im Anhang.

Abb. 2.2.2: Schwächen des Fachs



Mehrfachnennungen waren möglich. Die Summe aller Antworten muss nicht 100% ergeben. Der Übersichtlichkeit halber werden nur Prozent $\geq 1\%$ aufgeführt. Eine vollständige Auflistung befindet sich im Anhang.

2.3 Eigenengagement und Zufriedenheit mit den eigenen Leistungen

Abb. 2.3.1: Eigenengagement

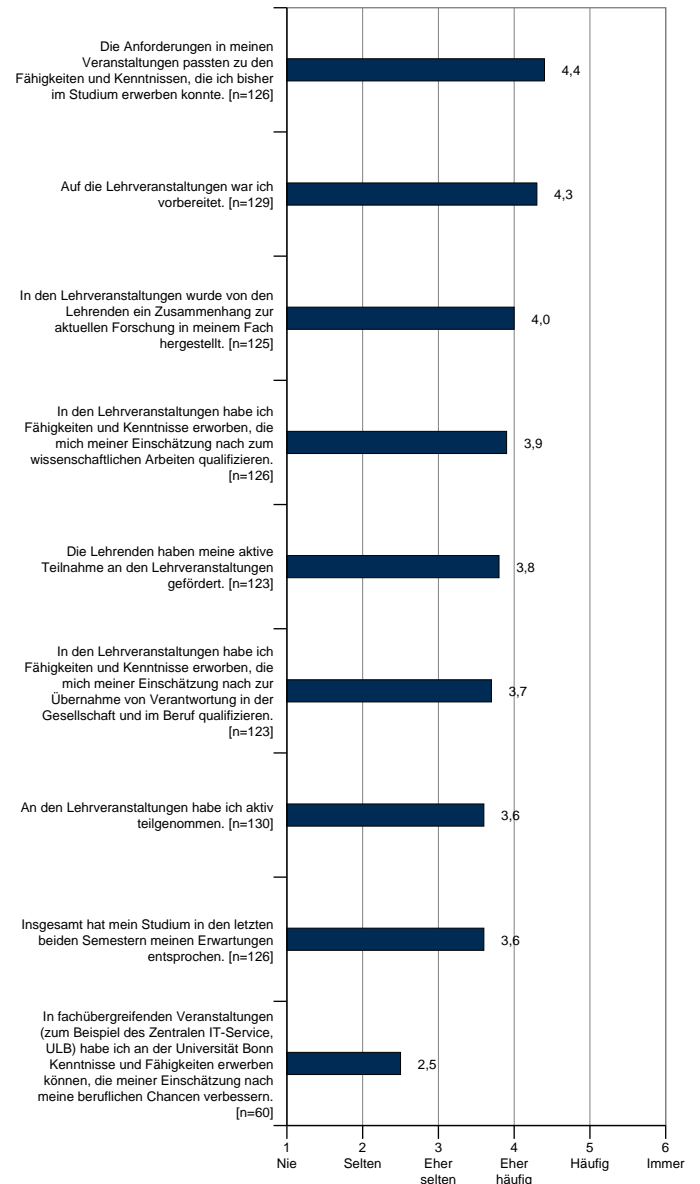


Abb. 2.3.2: Zufriedenheit mit den eigenen Leistungen

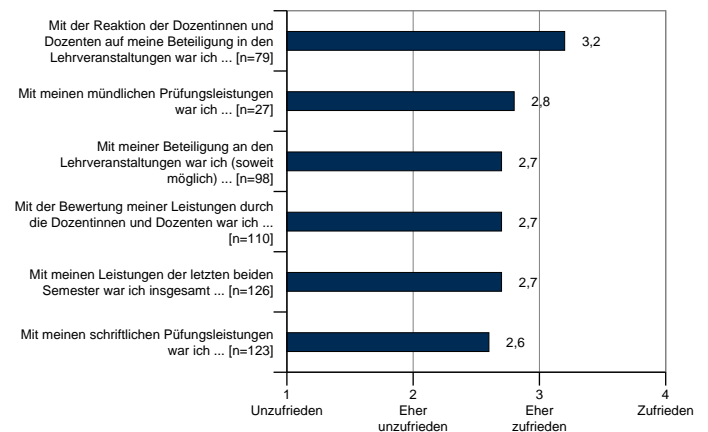
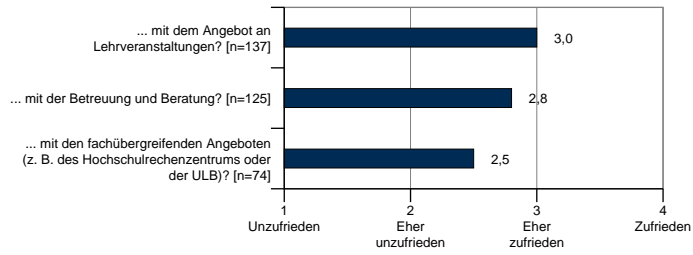


Abb. 2.3.3: Wie zufrieden waren Sie ...



Diese Frage wurde von Bachelor- und Masterstudenten/-innen sowie allen übrigen Studenten/-innen beantwortet, die bereits Prüfungsleistungen erbracht und mindestens vier Lehrveranstaltungen besucht hatten.

3 Rahmenbedingungen des Studiums an der Universität Bonn

Abb. 3.1.1: Zufriedenheit mit dem Rahmenangebot

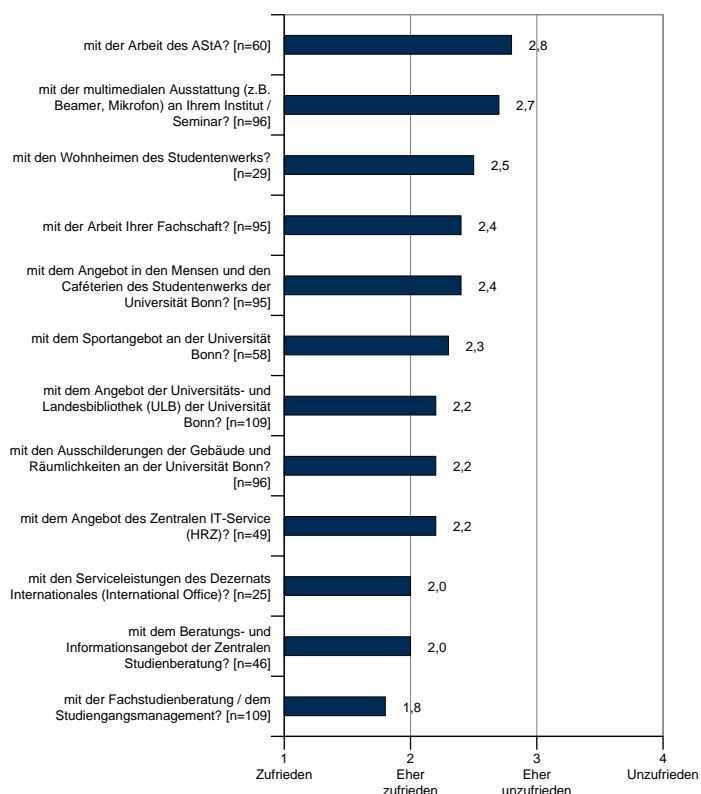
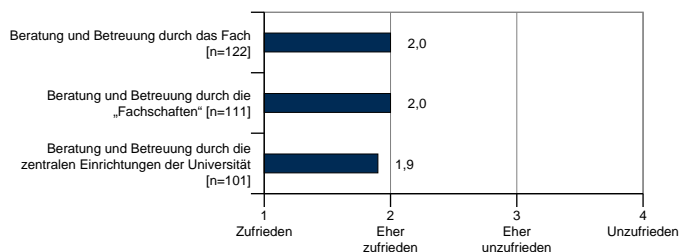


Abb. 3.1.2: Wie zufrieden waren Sie bei Studienbeginn/nach Ortswechsel mit Ihrem Einstieg an der Universität Bonn?



Die Frage bezieht sich auf das in 1.1.6 angegebene Fach. Promotionsstudenten/-innen wurde diese Frage nicht gestellt.

3.2 Gewünschte Veranstaltungen zu Schlüsselqualifikationen

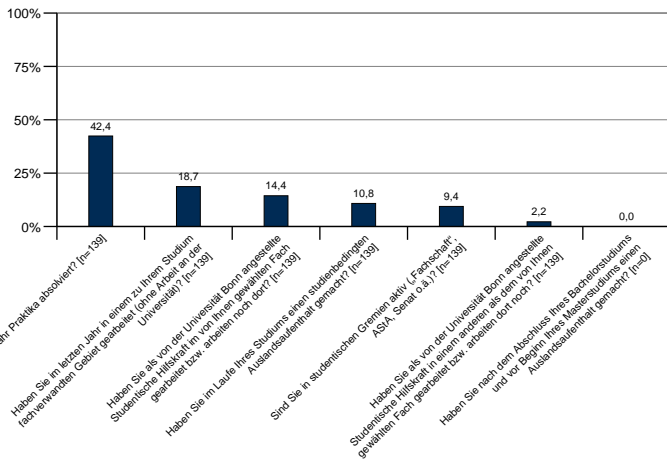
Abb. 3.2.1: Zu welchen Bereichen im Rahmen Ihres Studiums wünschen Sie sich mehr Veranstaltungen?



Promotionsstudenten/-innen wurde diese Frage nicht gestellt. Mehrfachnennungen waren möglich. Die Summe aller Antworten muss nicht 100% ergeben.

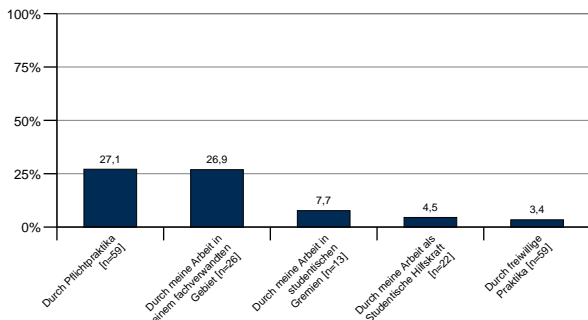
3.3 Studienbegleitende Aktivitäten

Abb. 3.3.1: Sind Sie den folgenden studienbegleitenden Aktivitäten nachgegangen?



Promotionsstudenten/-innen wurde diese Frage nicht gestellt. Es werden nur die "Ja"-Antworten abgebildet. Mehrfachnennungen waren möglich. Die Summe aller Antworten muss nicht 100% ergeben.

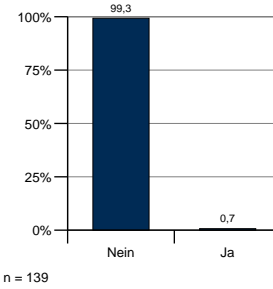
Abb. 3.3.2: Sind Ihnen durch diese studienbegleitenden Aktivitäten Schwierigkeiten im Hinblick auf die Fortsetzung des Studiums entstanden?



Hier sind voneinander unabhängige Fragen zu einem Themenkomplex zusammengefaßt. Die Befragungsteilnehmer/-innen wurden gebeten, die einzelnen Fragen mit "Ja" oder "Nein" zu beantworten. Es sind jedoch nur die "Ja"-Antworten abgebildet. Die Prozentangaben beziehen sich dabei auf die Personen, denen die entsprechende Frage tatsächlich gestellt wurde.

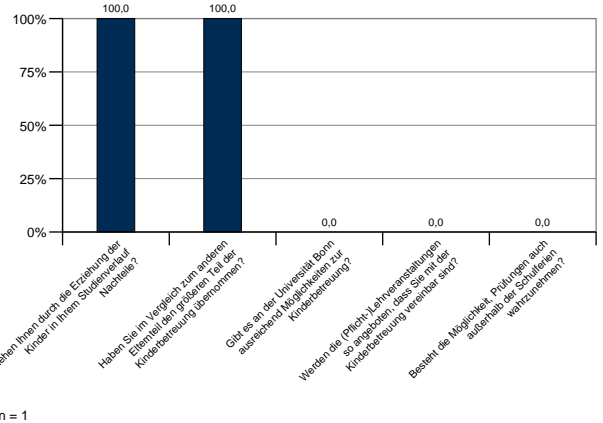
3.4 Kindererziehung/Kinderbetreuung

Abb. 3.4.1: Erziehen Sie neben dem Studium ein Kind/Kinder bzw. haben Sie in den letzten beiden Semestern ein Kind/Kinder erzogen?



Promotionsstudenten/-innen wurde diese Frage nicht gestellt.

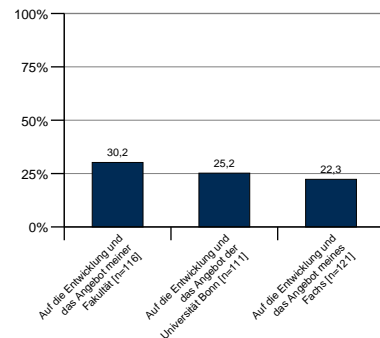
Abb. 3.4.2: Unterstützung bei der Kindererziehung



Es sind nur die "Ja"-Antworten abgebildet. Diese Frage wurde nur Personen gestellt, die ein Kind/Kinder erziehen haben.

3.5 Einflussmöglichkeiten der Studierenden

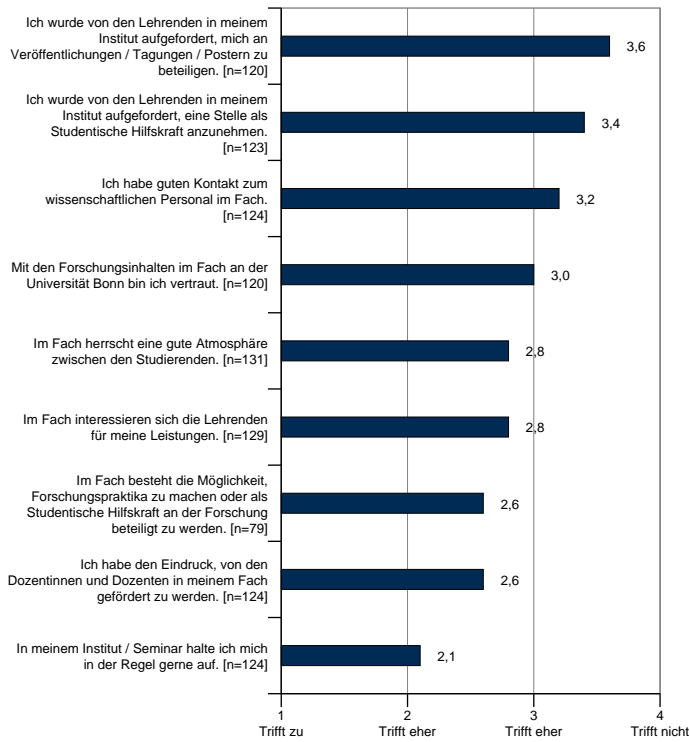
Abb. 3.5.1: Haben Sie den Eindruck, als Student Einfluss nehmen zu können?



Promotionsstudenten/-innen wurde diese Frage nicht gestellt. Es sind nur die "Ja"-Antworten abgebildet.

4 Forschung und Nachwuchsförderung

Abb. 4.1.1: Forschung und Nachwuchsförderung



Die Frage wurde Promotionsstudenten/-innen und Studenten/-innen, die erst kürzlich ihr Fach gewechselt hatten, nicht gestellt.

Abb. 4.2.3: Zufriedenheit mit der Betreuung der Promotionsarbeit

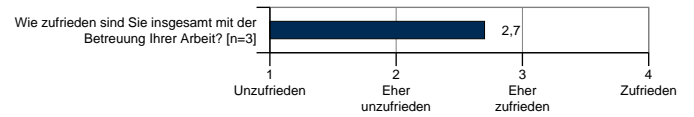
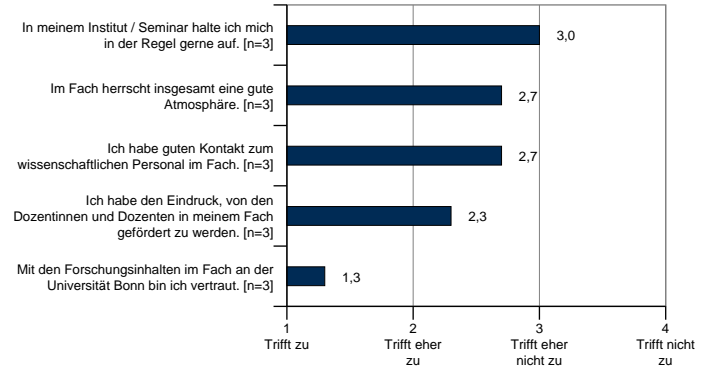


Abb. 4.2.4: Nachwuchsförderung aus Sicht der Promotionsstudenten/-innen



4.2 Promotionsstudenten/-innen

Die folgenden Fragen wurden nur Promotionsstudenten/-innen gestellt.

Abb. 4.2.1: Sind Sie Mitarbeiter/-in der Universität Bonn?

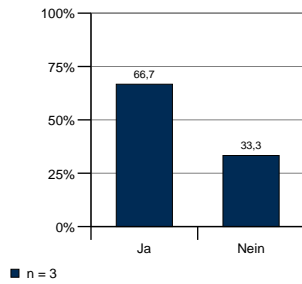
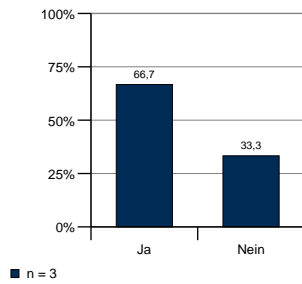


Abb. 4.2.2: Haben Sie die Möglichkeit, an einem Doktorandenseminar oder Vergleichbarem teilzunehmen?



5 Image der Universität Bonn und des Fachs

Abb. 5.1.1: Welches Bild haben Sie von Ihrem Fach?

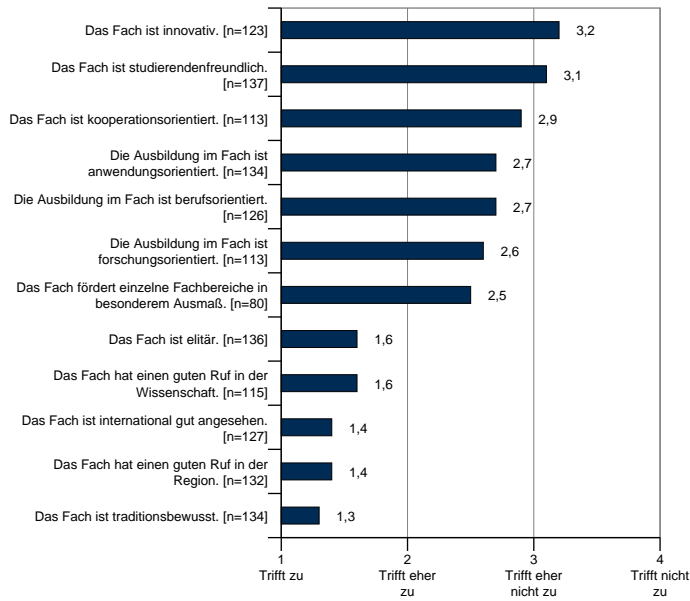
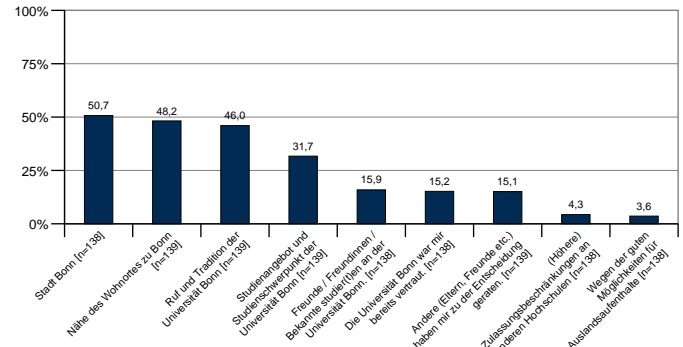
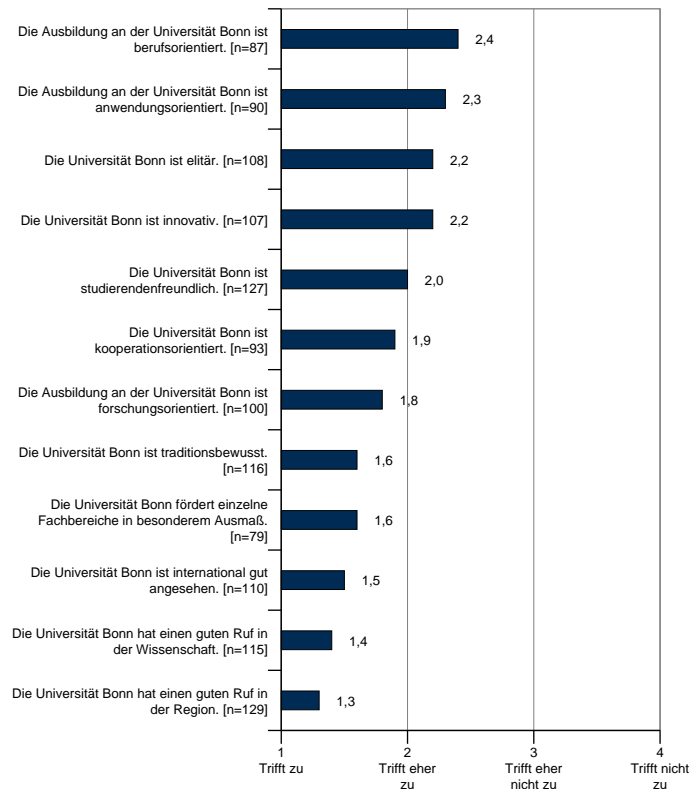


Abb. 5.1.3: Gründe für die Entscheidung für die Universität Bonn



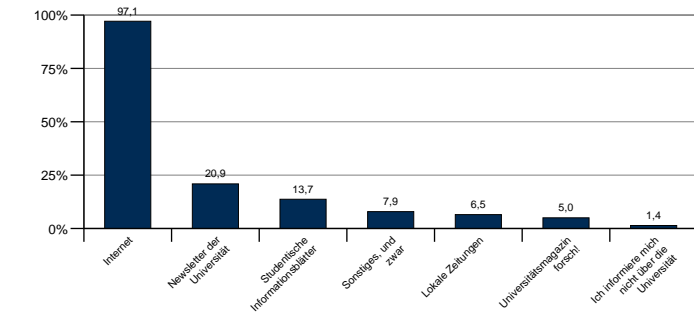
Abgebildet ist die Summe der "Trifft zu" und "Trifft eher zu" Antworten. Eine vollständige Auflistung findet sich im Anhang. Die Summe aller Antworten muss nicht 100% ergeben.

Abb. 5.1.2: Welches Bild haben Sie von der Universität Bonn?



5.2 Genutzte Informationsquellen zu Universität und Studium

Abb. 5.2.1: Welche Medien nutzen Sie, um sich über die Universität Bonn zu informieren?



n = 139

Mehrfachnennungen waren möglich. Die Summe aller Antworten muss nicht 100% ergeben.

5.3 Gesamtzufriedenheit mit der Universität Bonn

Abb. 5.3.1: Zufriedenheit mit der Universität Bonn

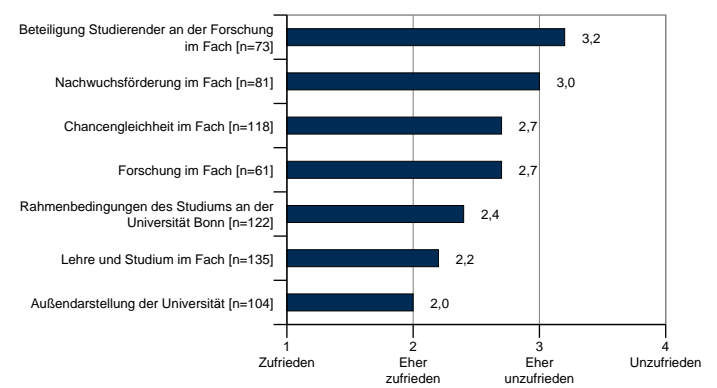
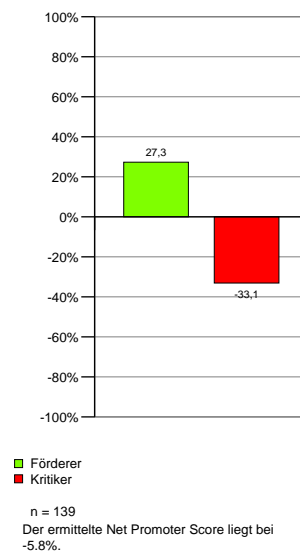


Abb. 5.3.2: Würden Sie die Universität Bonn weiterempfehlen?



Diese Frage dient zur Ermittlung des so genannten Net Promoter Scores®. Der Net Promoter Score® (NPS) wurde ursprünglich als Kennziffer für den Zusammenhang von Kundenzufriedenheit und -loyalität mit Unternehmenswachstum entwickelt.

Zur Ermittlung des Net Promoter Score (NPS) wird Kunden eines Unternehmens - oder auch Studierenden einer Universität - lediglich eine einzige Frage gestellt: Wie wahrscheinlich ist es, dass Sie das Unternehmen einem Freund oder Kollegen weiterempfehlen? Erlaubt sind Antworten von 0 (völlig unwahrscheinlich) bis 10 (sehr wahrscheinlich). Teilnehmer, die mit 9 oder 10 antworten, zählt man zur Gruppe der Förderer; wer 6 oder weniger ankreuzt, gilt als Kritiker. Der NPS berechnet sich aus der Differenz beider Gruppen in Prozentpunkten: Bei 50 Prozent Förderern und 30 Prozent Kritikern beträgt der NPS 20 Prozent. Der Anteil der Teilnehmer, die mit 7 oder 8 antworten, wird in die Berechnung des NPS nicht einbezogen.

Der im Wintersemester 2020/2021 im Rahmen der Allgemeinen Studierendenbefragung ermittelte Net Promoter Score liegt für die Gesamtuniversität bei -14,0%. Der Anteil der Kritiker liegt demnach über dem der Förderer. Erkenntnisse, in welchen Bereichen der Universität Handlungsbedarf zur Steigerung der Zufriedenheit bei den Studierenden besteht, lassen sich aus den gesamten Ergebnissen der Allgemeinen Studierendenbefragung ableiten.

Volkswirtschaftslehre

1 Befragungsteilnehmer/-innen und Studienverlauf

1.1 Beschreibung der Befragungsteilnehmer/-innen

Abb. 1.1.1: Geschlecht

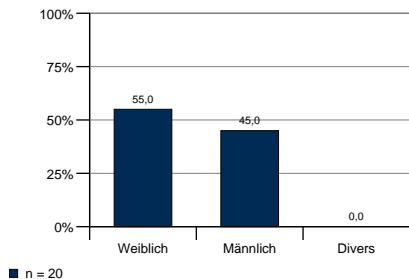


Abb. 1.1.2: Alter

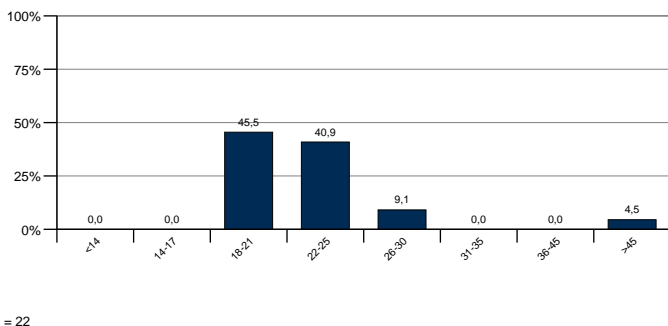


Abb. 1.1.3: Nationalität

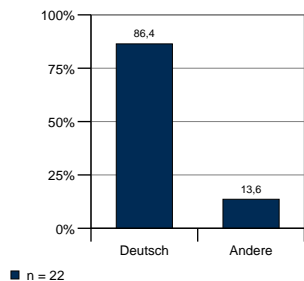


Abb. 1.1.4: Haben Sie in den letzten beiden Semestern Ihr Fach/Ihre Fächer oder die Universität gewechselt?

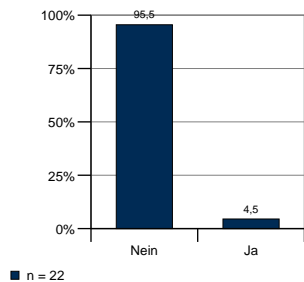
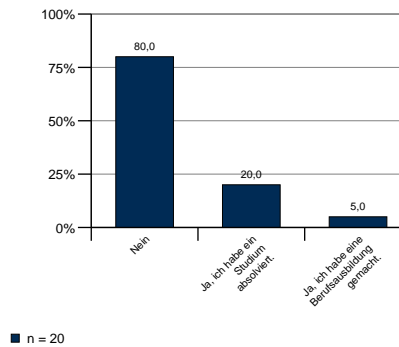


Abb. 1.1.5: Haben Sie bereits vor Ihrem jetzigen Studium einen Abschluss erworben oder eine Berufsausbildung gemacht?



Promotionsstudenten/-innen wurde diese Frage nicht gestellt. Mehrfachnennungen waren möglich. Die Summe aller Antworten muss nicht 100% ergeben.

Abb. 1.1.6: Welches Fach haben Sie in den letzten beiden Semestern (überwiegend) studiert?

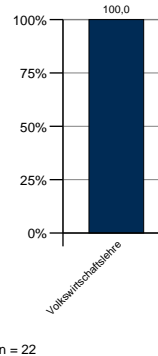
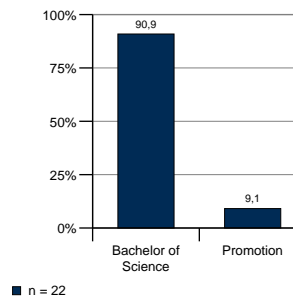


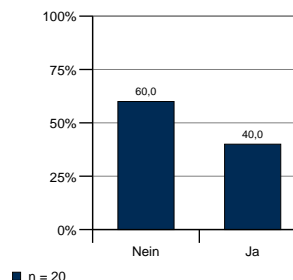
Abb. 1.1.7: Welchen Studienabschluss streben Sie in dem angegebenen Fach an?



Der Übersichtlichkeit halber werden nur Prozent >= 1% aufgeführt. Eine vollständige Auflistung befindet sich im Anhang.

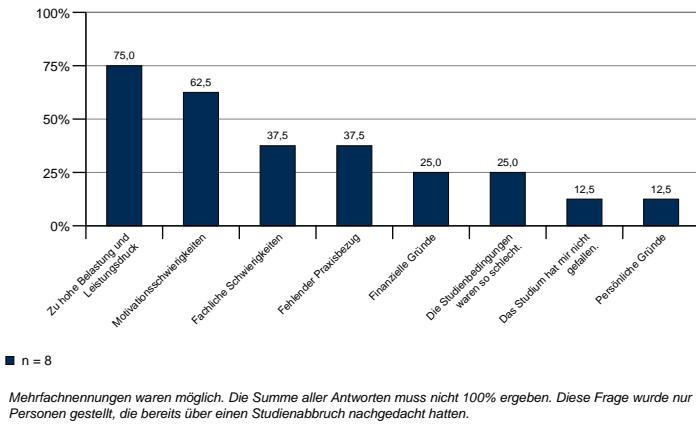
1.2 Gedanken an Studienabbruch

Abb. 1.2.1: Haben Sie im Verlauf Ihres bisherigen Studiums jemals ernsthaft daran gedacht, Ihr Studium abzubrechen?



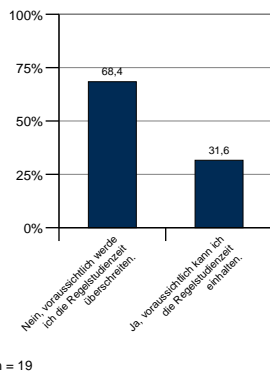
Promotionsstudenten/-innen wurde diese Frage nicht gestellt.

Abb. 1.1.2: Gründe für Zweifel



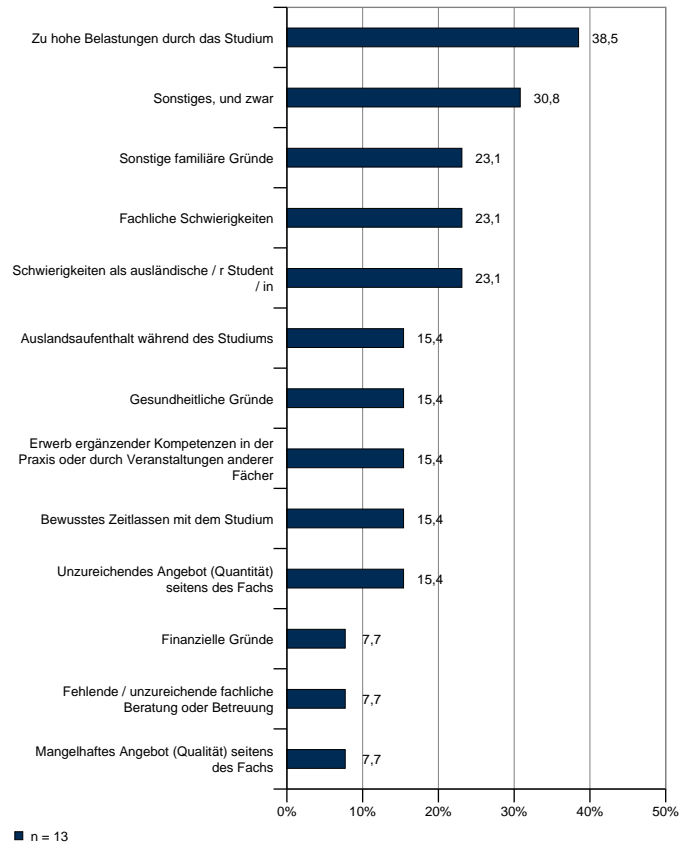
1.3 Überschreitung der Regelstudienzeit

Abb. 1.3.1: Werden Sie Ihr Studium voraussichtlich in der Regelstudienzeit abschließen?



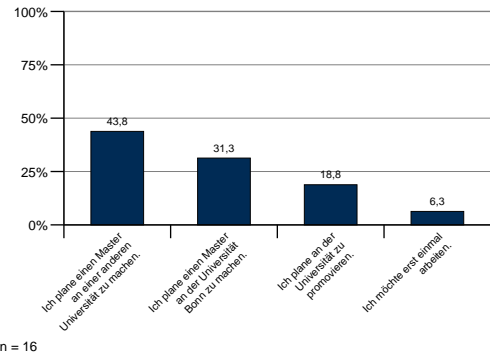
Die Frage wurde von Bachelor- und Masterstudenten/-innen sowie allen übrigen Studenten/-innen beantwortet, die bereits Prüfungsleistungen erbracht hatten.

Abb. 1.3.2: Gründe für die Überschreitung der Regelstudienzeit



Mehrfachnennungen waren möglich. Die Summe aller Antworten muss nicht 100% ergeben. Diese Frage wurde nur Personen gestellt, die voraussichtlich die Regelstudienzeit überschreiten werden.

Abb. 1.3.3: Was planen Sie nach dem Abschluss in Ihrem Fach zu tun?



Diese Frage wurde nur Bachelorstudenten/-innen gestellt.

2 Lehre und Studium

Die Fragen dieses Kapitels beziehen sich auf das in 1.1.6 angegebene Fach. Promotionsstudenten/-innen und Studenten/-innen, die erst kürzlich ihr Fach gewechselt hatten, wurden die Fragen nicht gestellt.

2.1 Bewertung von Lehrangebot und Ausstattung

Abb. 2.1.1: Bewertung von Aspekten der Studienordnung

Es liegen keine Daten vor.

Diese Frage wurde nur bei Studiengängen mit Staatsexamen oder kirchlichem Examen gestellt.

Abb. 2.1.2: Bewertung von Aspekten der Prüfungsordnung

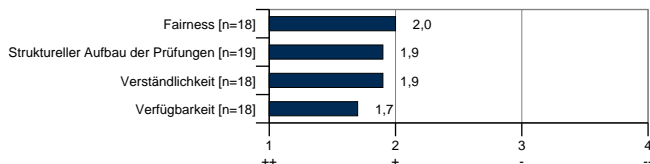


Abb. 2.1.3: Bewertung weiterer Aspekte des Faches

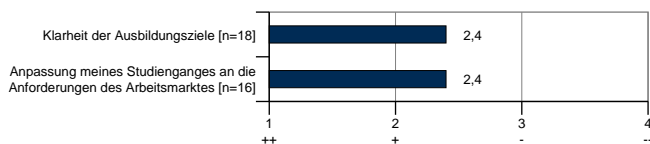


Abb. 2.1.4: Wahrnehmung einer Verbesserung der Ausstattung

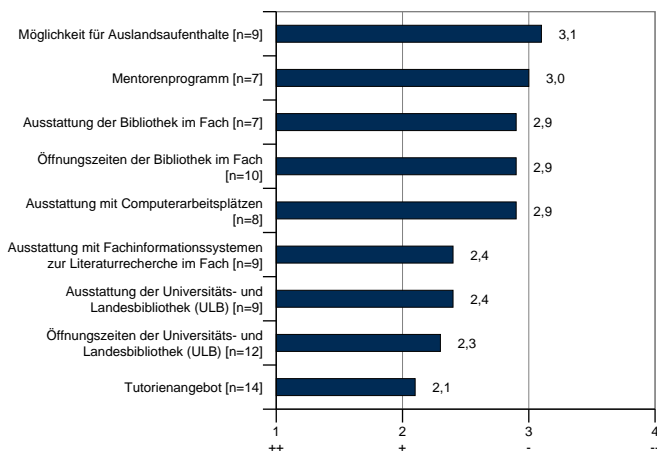


Abb. 2.1.5: Welche der folgenden Maßnahmen zur Verbesserung der Lehre und der Studienbedingungen sind Ihnen in Ihrem Fach bekannt?

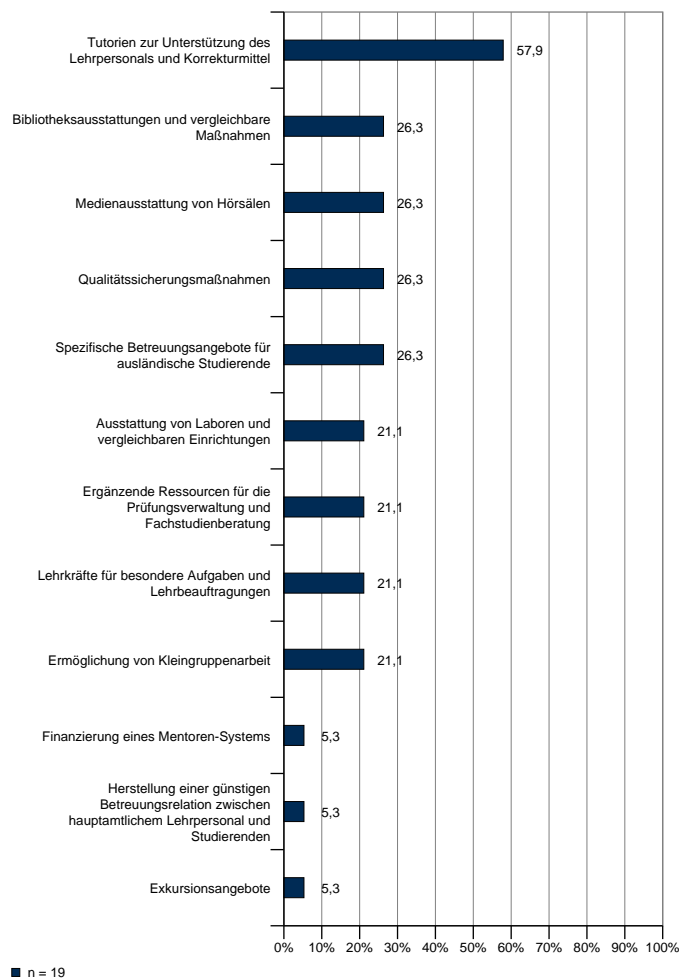


Abb. 2.1.6: Nutzen Sie das elektronische Vorlesungsverzeichnis unter basis.uni-bonn.de?

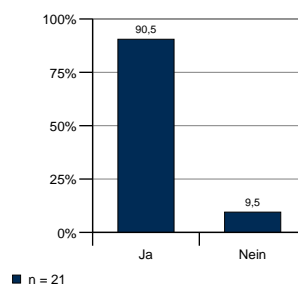


Abb. 2.1.7: Wie beurteilen Sie die Funktionen des elektronischen Vorlesungsverzeichnisses

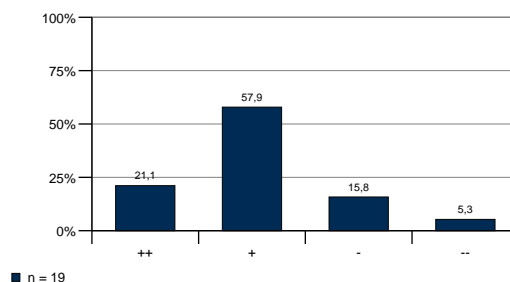


Abb. 2.1.8: Nach meinen bisherigen Erfahrungen besteht zwischen den Prüfungen und den Lehrinhalten ein enger Zusammenhang.

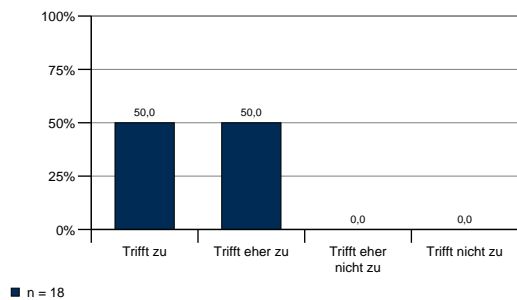
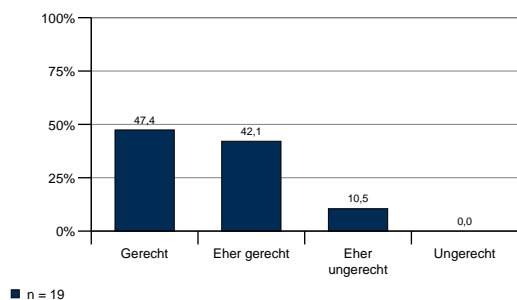
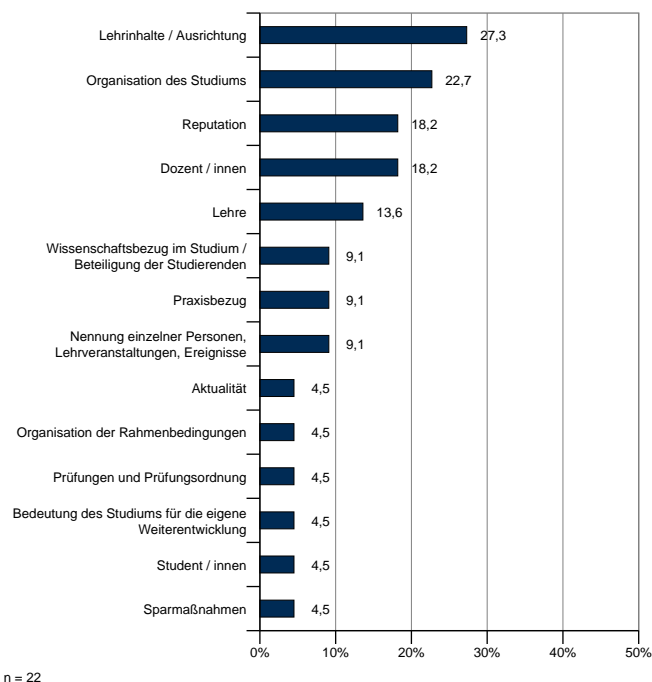


Abb. 2.1.9: Bewertung der Prüfungskriterien



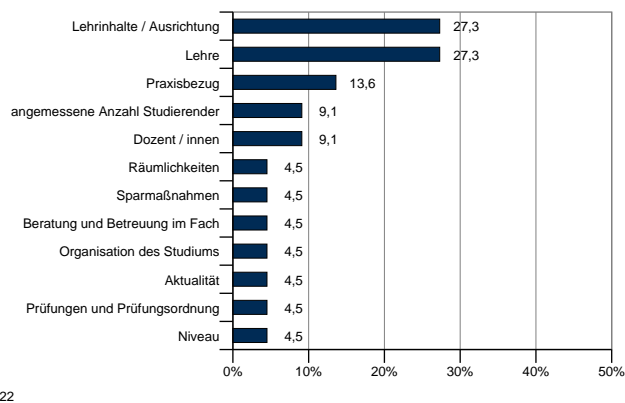
2.2 Stärken und Schwächen des Fachs

Abb. 2.2.1: Stärken des Fachs



Mehrfachnennungen waren möglich. Die Summe aller Antworten muss nicht 100% ergeben. Der Übersichtlichkeit halber werden nur Prozent $\geq 1\%$ aufgeführt. Eine vollständige Auflistung befindet sich im Anhang.

Abb. 2.2.2: Schwächen des Fachs



Mehrfachnennungen waren möglich. Die Summe aller Antworten muss nicht 100% ergeben. Der Übersichtlichkeit halber werden nur Prozent $\geq 1\%$ aufgeführt. Eine vollständige Auflistung befindet sich im Anhang.

2.3 Eigenengagement und Zufriedenheit mit den eigenen Leistungen

Abb. 2.3.1: Eigenengagement

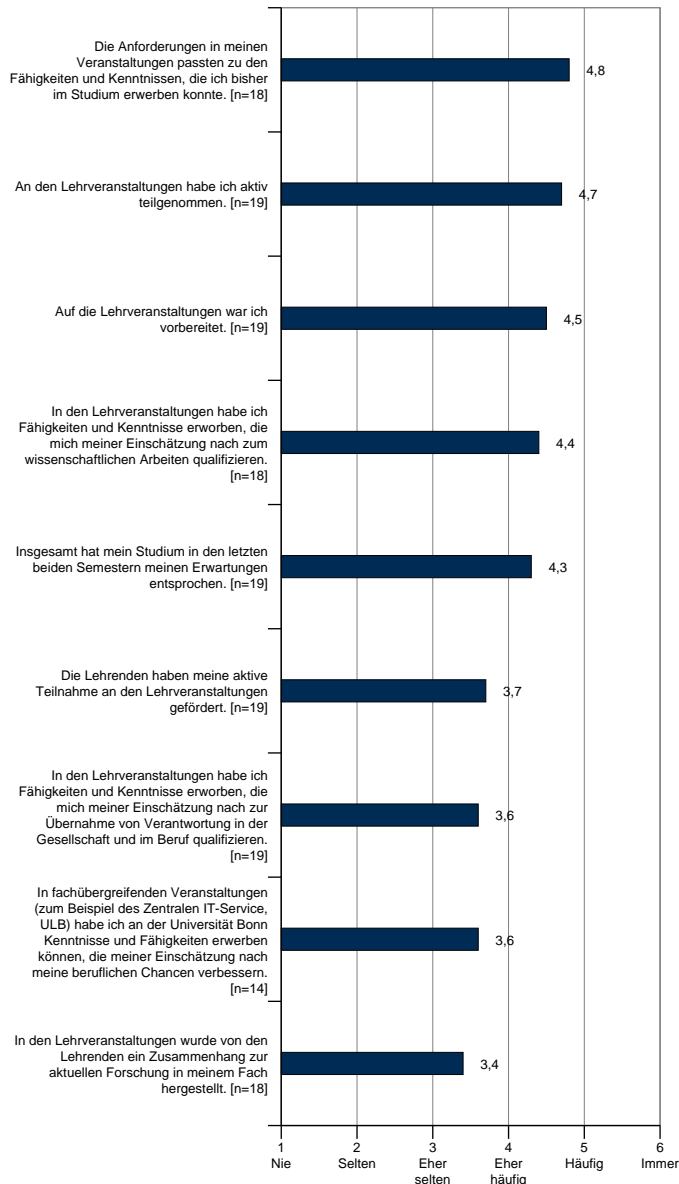
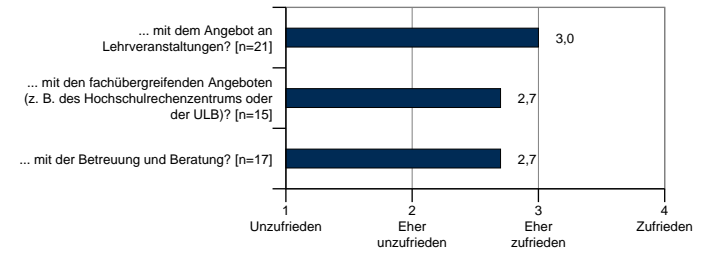
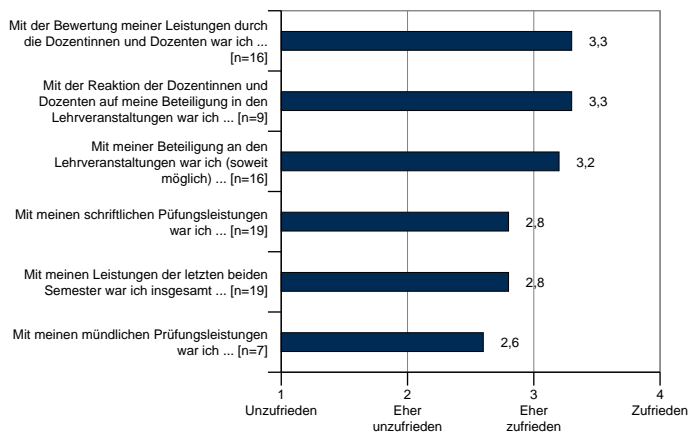


Abb. 2.3.3: Wie zufrieden waren Sie ...



Diese Frage wurde von Bachelor- und Masterstudenten/-innen sowie allen übrigen Studenten/-innen beantwortet, die bereits Prüfungsleistungen erbracht und mindestens vier Lehrveranstaltungen besucht hatten.

Abb. 2.3.2: Zufriedenheit mit den eigenen Leistungen



3 Rahmenbedingungen des Studiums an der Universität Bonn

Abb. 3.1.1: Zufriedenheit mit dem Rahmenangebot

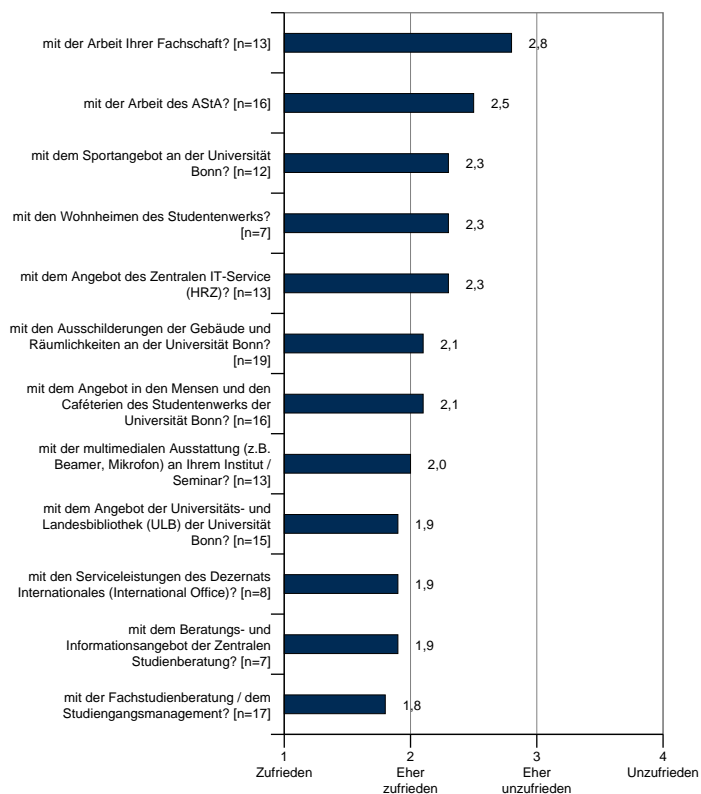
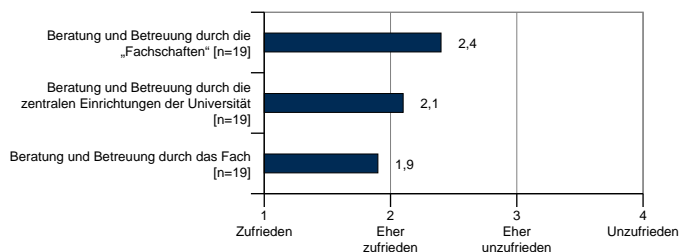


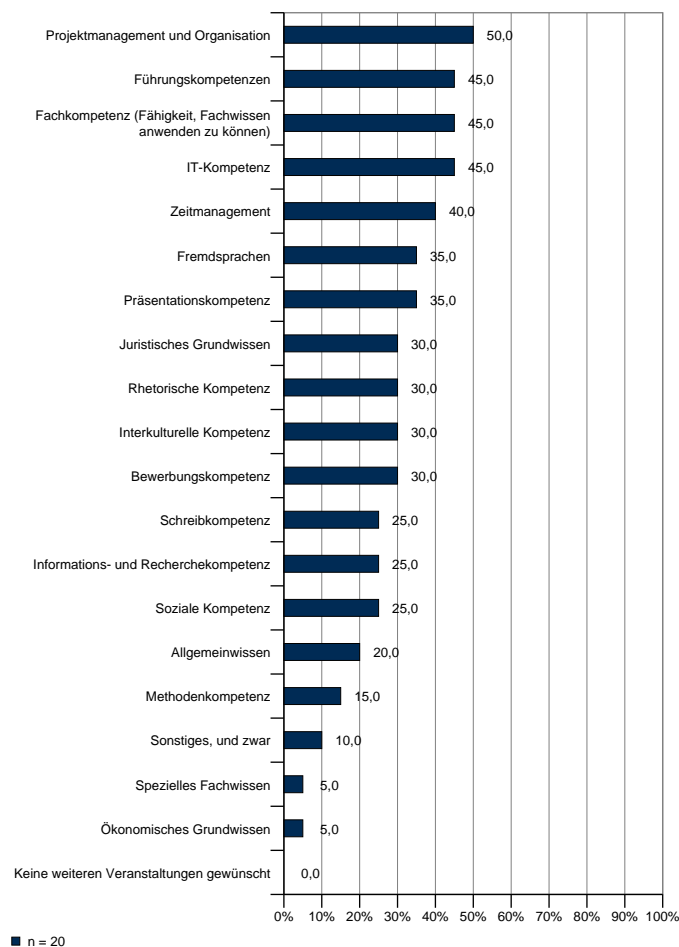
Abb. 3.1.2: Wie zufrieden waren Sie bei Studienbeginn/nach Ortswechsel mit Ihrem Einstieg an der Universität Bonn?



Die Frage bezieht sich auf das in 1.1.6 angegebene Fach. Promotionsstudenten/-innen wurde diese Frage nicht gestellt.

3.2 Gewünschte Veranstaltungen zu Schlüsselqualifikationen

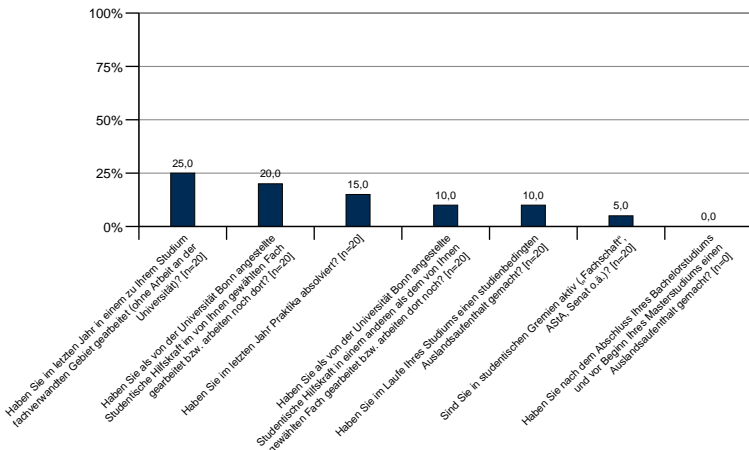
Abb. 3.2.1: Zu welchen Bereichen im Rahmen Ihres Studiums wünschen Sie sich mehr Veranstaltungen?



Promotionsstudenten/-innen wurde diese Frage nicht gestellt. Mehrfachnennungen waren möglich. Die Summe aller Antworten muss nicht 100% ergeben.

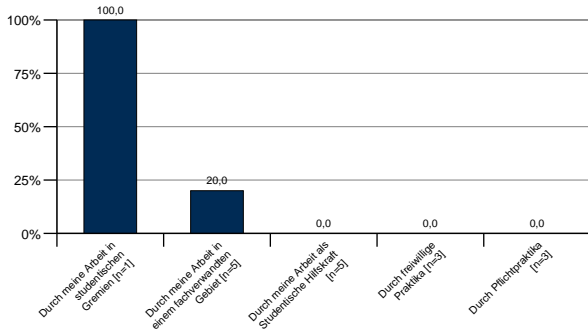
3.3 Studienbegleitende Aktivitäten

Abb. 3.3.1: Sind Sie den folgenden studienbegleitenden Aktivitäten nachgegangen?



Promotionsstudenten/-innen wurde diese Frage nicht gestellt. Es werden nur die "Ja"-Antworten abgebildet. Mehrfachnennungen waren möglich. Die Summe aller Antworten muss nicht 100% ergeben.

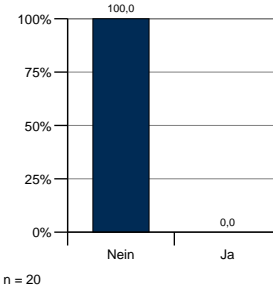
Abb. 3.3.2: Sind Ihnen durch diese studienbegleitenden Aktivitäten Schwierigkeiten im Hinblick auf die Fortsetzung des Studiums entstanden?



Hier sind voneinander unabhängige Fragen zu einem Themenkomplex zusammengefasst. Die Befragungsteilnehmer/-innen wurden gebeten, die einzelnen Fragen mit "Ja" oder "Nein" zu beantworten. Es sind jedoch nur die "Ja"-Antworten abgebildet. Die Prozentangaben beziehen sich dabei auf die Personen, denen die entsprechende Frage tatsächlich gestellt wurde.

3.4 Kindererziehung/Kinderbetreuung

Abb. 3.4.1: Erziehen Sie neben dem Studium ein Kind/Kinder bzw. haben Sie in den letzten beiden Semestern ein Kind/Kinder erzogen?



Promotionsstudenten/-innen wurde diese Frage nicht gestellt.

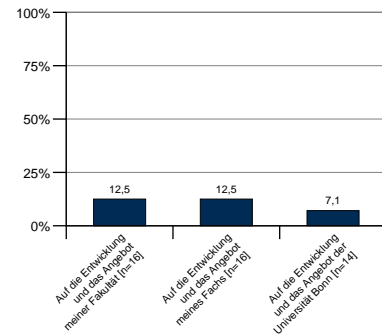
Abb. 3.4.2: Unterstützung bei der Kindererziehung

Es liegen keine Daten vor.

Es sind nur die "Ja"-Antworten abgebildet. Diese Frage wurde nur Personen gestellt, die ein Kind/Kinder erzogen haben.

3.5 Einflussmöglichkeiten der Studierenden

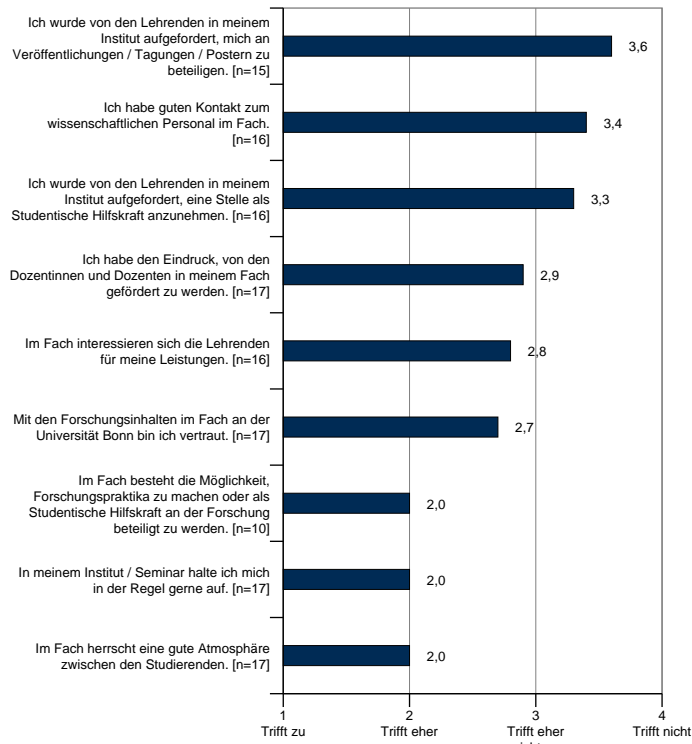
Abb. 3.5.1: Haben Sie den Eindruck, als Student Einfluss nehmen zu können?



Promotionsstudenten/-innen wurde diese Frage nicht gestellt. Es sind nur die "Ja"-Antworten abgebildet.

4 Forschung und Nachwuchsförderung

Abb. 4.1.1: Forschung und Nachwuchsförderung



Die Frage wurde Promotionsstudenten/-innen und Studenten/-innen, die erst kürzlich ihr Fach gewechselt hatten, nicht gestellt.

Abb. 4.2.3: Zufriedenheit mit der Betreuung der Promotionsarbeit

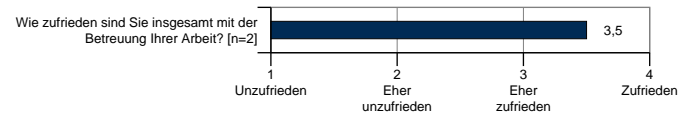
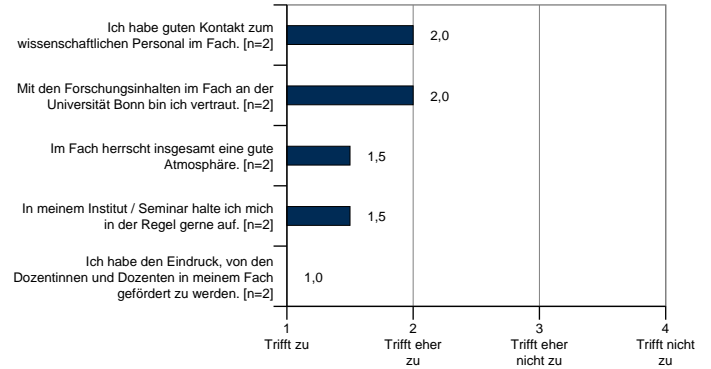


Abb. 4.2.4: Nachwuchsförderung aus Sicht der Promotionsstudenten/-innen



4.2 Promotionsstudenten/-innen

Die folgenden Fragen wurden nur Promotionsstudenten/-innen gestellt.

Abb. 4.2.1: Sind Sie Mitarbeiter/-in der Universität Bonn?

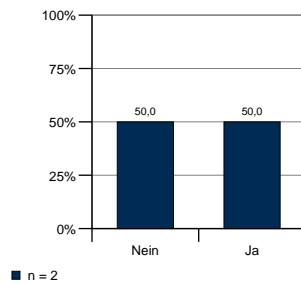
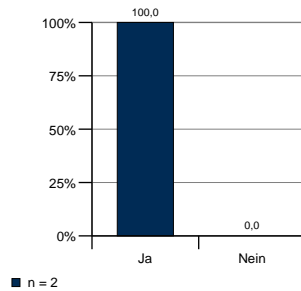


Abb. 4.2.2: Haben Sie die Möglichkeit, an einem Doktorandenseminar oder Vergleichbarem teilzunehmen?



5 Image der Universität Bonn und des Fachs

Abb. 5.1.1: Welches Bild haben Sie von Ihrem Fach?

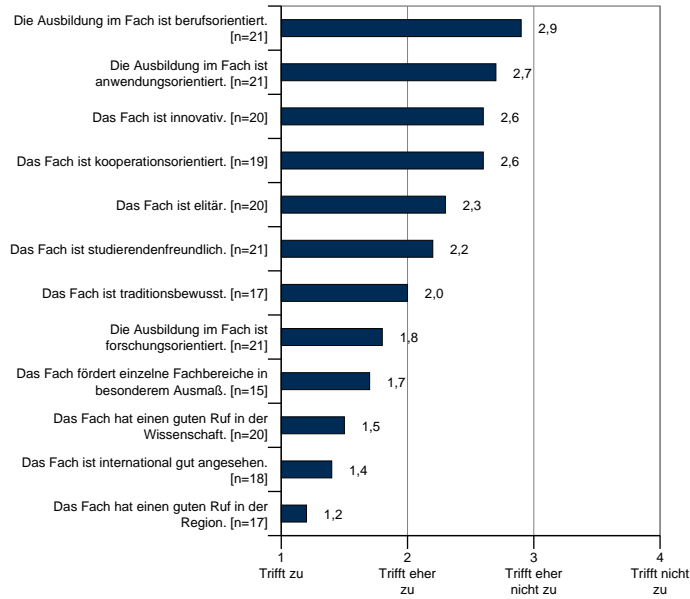
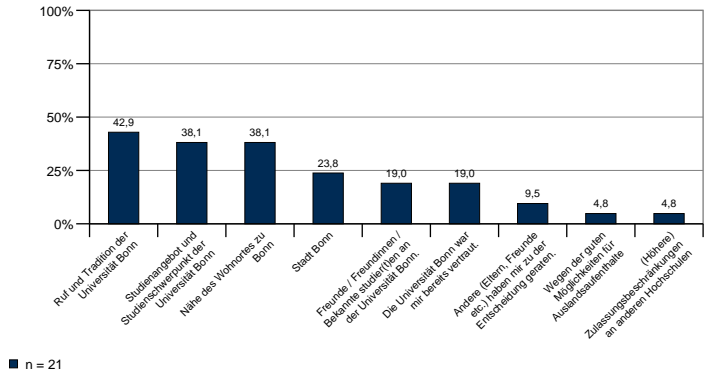
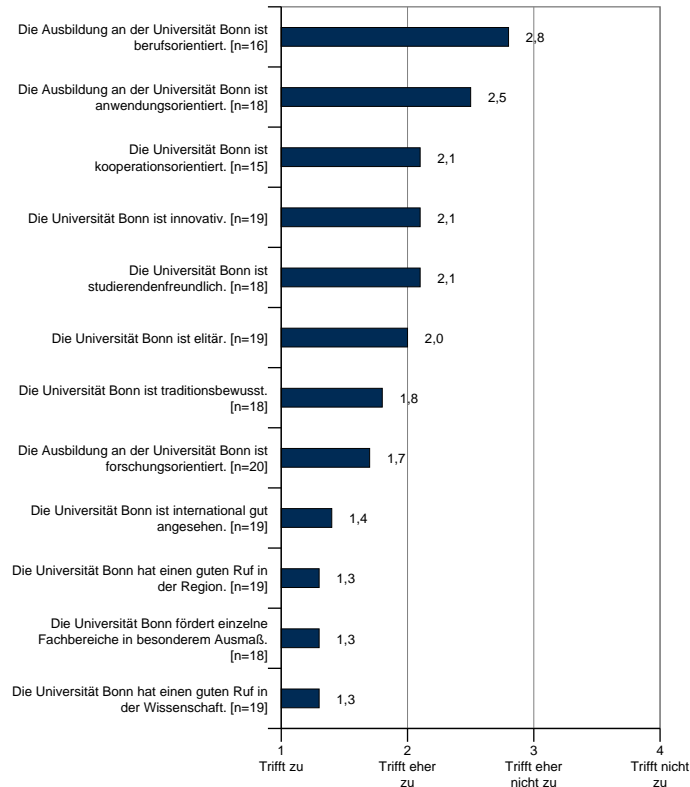


Abb. 5.1.3: Gründe für die Entscheidung für die Universität Bonn



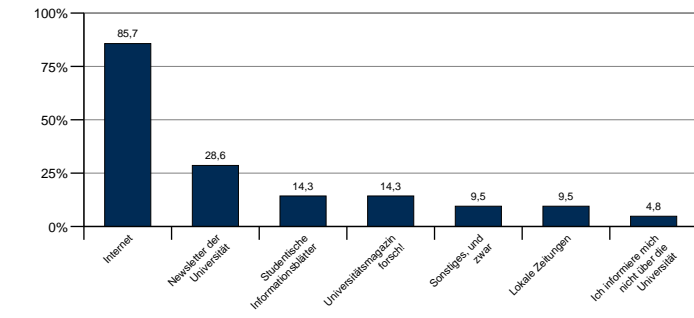
Abgebildet ist die Summe der "Trifft zu" und "Trifft eher zu" Antworten. Eine vollständige Auflistung findet sich im Anhang. Die Summe aller Antworten muss nicht 100% ergeben.

Abb. 5.1.2: Welches Bild haben Sie von der Universität Bonn?



5.2 Genutzte Informationsquellen zu Universität und Studium

Abb. 5.2.1: Welche Medien nutzen Sie, um sich über die Universität Bonn zu informieren?



n = 21

Mehrfachnennungen waren möglich. Die Summe aller Antworten muss nicht 100% ergeben.

5.3 Gesamtzufriedenheit mit der Universität Bonn

Abb. 5.3.1: Zufriedenheit mit der Universität Bonn

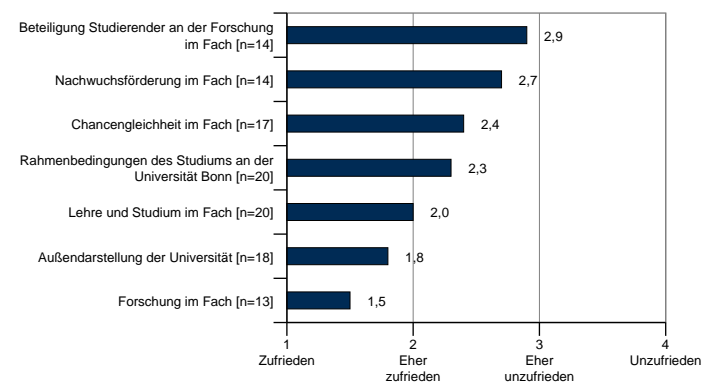


Abb. 5.3.2: Würden Sie die Universität Bonn weiterempfehlen?



Diese Frage dient zur Ermittlung des so genannten Net Promoter Scores®. Der Net Promoter Score® (NPS) wurde ursprünglich als Kennziffer für den Zusammenhang von Kundenzufriedenheit und -loyalität mit Unternehmenswachstum entwickelt.

Zur Ermittlung des Net Promoter Score (NPS) wird Kunden eines Unternehmens - oder auch Studierenden einer Universität - lediglich eine einzige Frage gestellt: Wie wahrscheinlich ist es, dass Sie das Unternehmen einem Freund oder Kollegen weiterempfehlen? Erlaubt sind Antworten von 0 (völlig unwahrscheinlich) bis 10 (sehr wahrscheinlich). Teilnehmer, die mit 9 oder 10 antworten, zählt man zur Gruppe der Förderer; wer 6 oder weniger ankreuzt, gilt als Kritiker. Der NPS berechnet sich aus der Differenz beider Gruppen in Prozentpunkten: Bei 50 Prozent Förderern und 30 Prozent Kritikern beträgt der NPS 20 Prozent. Der Anteil der Teilnehmer, die mit 7 oder 8 antworten, wird in die Berechnung des NPS nicht einbezogen.

Der im Wintersemester 2020/2021 im Rahmen der Allgemeinen Studierendenbefragung ermittelte Net Promoter Score liegt für die Gesamtuniversität bei -14,0%. Der Anteil der Kritiker liegt demnach über dem der Förderer. Erkenntnisse, in welchen Bereichen der Universität Handlungsbedarf zur Steigerung der Zufriedenheit bei den Studierenden besteht, lassen sich aus den gesamten Ergebnissen der Allgemeinen Studierendenbefragung ableiten.